

# BALANÇO SOCIAL 2020



IVDP, I. P.  
Instituto dos Vinhos  
do Douro e do Porto, I.P.

## ÍNDICE

NOTA INTRODUTÓRIA .....	3
1 – APRESENTAÇÃO INSTITUCIONAL .....	5
1.1 Atribuições e Competências .....	5
1.2 Orientação Estratégica .....	6
1.3 Organograma .....	7
2 – CARATERIZAÇÃO DOS RECURSOS HUMANOS .....	8
2.1 Mapa de Pessoal .....	8
2.2 Modalidades de Vinculação .....	10
2.3 Distribuição por Género .....	10
2.4 Estrutura Etária .....	11
2.5 Antiguidade .....	12
2.6 Habilitações académicas .....	13
2.7 Prestação de trabalho e absentismo .....	14
2.7.1 Modalidades de horário de trabalho .....	14
2.7.2 Regimes de trabalho em Contexto da Pandemia .....	14
2.7.3 Absentismo .....	15
2.8 Admissões, reinícios e cessações de funções .....	17
3 – REMUNERAÇÕES E ENCARGOS .....	17
4 – MEDICINA, HIGIENE E SEGURANÇA NO TRABALHO .....	18
5 – FORMAÇÃO PROFISSIONAL .....	19
6 – RELAÇÕES PROFISSIONAIS .....	20
NOTAS FINAIS .....	21
ANEXOS .....	24

## NOTA INTRODUTÓRIA

O Balanço Social, conjuntamente com o Plano de Atividades, o Relatório de Atividades e o Quadro de Avaliação e Responsabilização (QUAR), constitui um instrumento de planeamento, organização e apoio à gestão de recursos humanos, inserindo-se no ciclo anual de gestão, nos termos da alínea e) do n.º 1 do artigo 8.º da Lei n.º 66-B/2007, de 28 de dezembro, que estabelece o Sistema Integrado de Gestão e Avaliação do Desempenho na Administração Pública (SIADAP).

Com o propósito de melhorar a qualidade informativa e permitir uma análise mais desenvolvida e pormenorizada sobre a caracterização dos recursos humanos e financeiros do Instituto dos Vinhos do Douro e do Porto, I.P. (IVDP), incluíram-se quadros e gráficos, assim como indicadores e taxas, construídos de acordo com o disposto no Decreto-Lei n.º 190/96, de 9 de outubro e das orientações emanadas da Direção-Geral da Administração e do Emprego Público (DGAEP). A informação apresentada reporta-se ao período de 1 de janeiro a 31 de dezembro do ano 2020, tendo como uma das suas finalidades a de conferir maior transparência e visibilidade à realidade existente e aos aspetos mais expressivos das instituições públicas, assumindo-se como um instrumento essencial para a tomada de decisão e para uma melhor coordenação e racionalização dos recursos disponíveis.

Neste ano de 2020 com a particularidade da pandemia COVID-19 a planificação e a mudança foram uma constante, ora por alterações legislativas ora por necessidade de resposta imperiosa às necessidades e aos desafios do setor. Gradualmente foi necessário criar respostas mais rápidas, experimentando, inovando, simplificando, gerando serviços parcial ou integralmente digitais, aumentando a celeridade na comunicação rigorosa e na exatidão da resposta.

As considerações fundamentadas na análise dos dados do ano de 2020 e, em alguns casos, as comparações com anos anteriores, visam possibilitar a reflexão sobre a estratégia de gestão de recursos humanos do IVDP, tendo em vista o desenvolvimento do seu capital humano bem como a definição de linhas orientadoras e a adoção de metodologias que possibilitem o incremento de uma estratégia para a qualidade global dos serviços prestados.

O ano de 2020 perdurará na memória coletiva de todos como um dos mais conturbados períodos da história da humanidade, tendo exigido resiliência e perseverança a par de diversas transformações nas relações de trabalho. Com este documento pretende-se, também, fazer uma análise e reflexão que nos permita uma melhor gestão dos efetivos que asseguram o cumprimento da nossa missão, perspetivando medidas que promovam o aumento da nossa eficiência e eficácia. O relatório do Balanço Social recorre à análise de indicadores estatísticos e da sua evolução, de que são exemplo índices de envelhecimento, de tecnicidade, de higiene, segurança e saúde no trabalho e de absentismo, que evidenciam dimensões sociais do IVDP, I.P., tais como a relação de emprego, antiguidade, remuneração, formação, entre outras.

A melhoria contínua da qualidade dos serviços que prestamos e um maior equilíbrio entre a vida profissional, pessoal e familiar dos nossos Trabalhadores a par do decréscimo do número de Trabalhadores tem exigido um esforço que importa realçar e que, do presente documento, se espera a capacidade de transmitir a imagem geral da realidade humana do IVDP, I.P. sem descurar as suas diversas especificidades e realçando o conhecimento e a experiência acumulada das pessoas que a compõem.

Gilberto Igrejas

- Presidente do Conselho Diretivo -

## **1 – APRESENTAÇÃO INSTITUCIONAL**

O Instituto dos Vinhos do Douro e do Porto, I.P., adiante designado por IVDP, é um instituto público, integrado na administração indireta do Estado, dotado de autonomia administrativa e financeira e património próprio, sendo um instituto público de natureza interprofissional, nos termos do Decreto-Lei n.º 97/2012, de 23 de abril, com as alterações do Decreto-Lei n.º 77/2013, de 5 de junho e do Decreto-Lei n.º 152/2014, de 15 de outubro.

O IVDP é um organismo central com jurisdição sobre todo o território nacional com sede em Peso da Régua e dispõe, ainda, de um serviço desconcentrado, a delegação do Porto.

O IVDP é dirigido por um conselho diretivo composto por um presidente e por um vice-presidente. O conselho interprofissional é o órgão de gestão das denominações de origem e indicação geográfica da Região Demarcada do Douro (RDD), em que se encontram representados os agentes económicos envolvidos na produção e no comércio dos vinhos do Porto e do Douro. O conselho consultivo é o órgão de consulta, apoio e participação na definição das linhas gerais de atuação do IVDP e nas tomadas de decisão do conselho diretivo.

### **1.1 Atribuições e Competências**

De acordo com o Decreto-Lei n.º 97/2012 de 23 de abril são atribuições do IVDP:

- Propor a orientação estratégica e executar a política vitivinícola para a Região Demarcada do Douro (RDD), designadamente assegurando o conhecimento de toda a fileira e da estrutura de produção e comércio, incluindo a exportação, e as ações que lhe venham a ser delegadas pelo Instituto da Vinha e do Vinho, I. P. (IVV, I. P.);
- Promover a convergência dos interesses da produção e do comércio na defesa do interesse geral da RDD, através da disciplina, controlo e fiscalização da produção e a comercialização dos vinhos do Porto, do Douro e Duriense, bem como dos vinhos suscetíveis de obter estas denominações de origem e indicações geográficas;
- Assegurar o ficheiro das parcelas de vinha desta região, o controlo do recenseamento dos viticultores e as verificações adequadas para este efeito, bem como a determinação das correções necessárias;

- Controlar, promover e defender as denominações de origem e indicação geográfica da RDD, bem como os restantes vinhos e produtos víquicos produzidos, elaborados ou que transitem na RDD, sem prejuízo das atribuições do IVV, I. P.;
- Instruir os processos de contraordenação e aplicar às infrações detetadas, pelos seus serviços ou por outras entidades, as sanções relativamente às quais disponha de competência;
- Estimular a adoção das melhores práticas no domínio da vitivinicultura e do desenvolvimento tecnológico;
- Propor e implementar a política de promoção e internacionalização dos Vinhos do Douro e do Porto;
- Promover e implementar uma política de tratamento dos subprodutos resultantes da produção vitivinícola da RDD, salvaguardando os princípios da sustentabilidade económica e ambiental, sem prejuízo das atribuições do IVV, I. P.

## 1.2 Orientação Estratégica

### Missão

Certificar, controlar, defender e promover as denominações de origem "Douro" e "Porto".

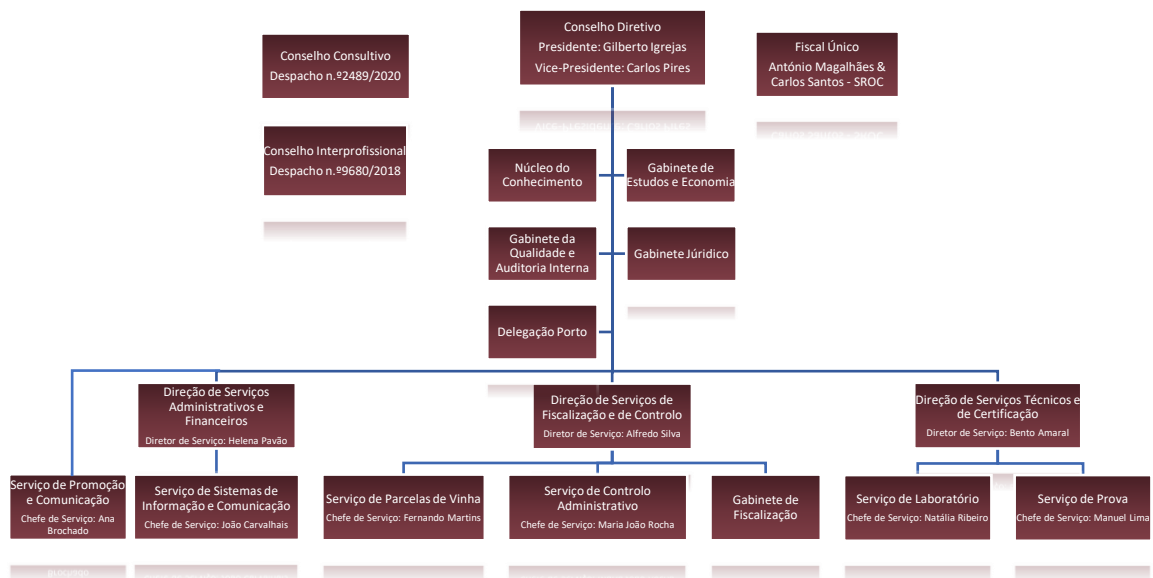
### Visão

Potenciar a Qualidade, trabalhar no futuro, para um território sustentável.

### Valores

Competitividade, credibilidade, integridade, sustentabilidade e inovação.

### 1.3 Organograma



Organograma de acordo com a Portaria n.º 151/2013, de 16 de abril, Deliberação n.º 1791/2013, de 4 de outubro e Deliberação n.º 1396/2018, de 17 de dezembro.

## 2 – CARATERIZAÇÃO DOS RECURSOS HUMANOS

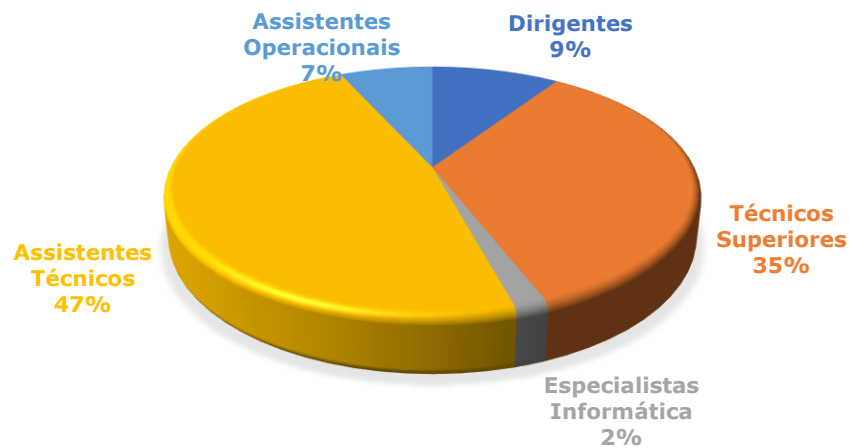
### 2.1 Mapa de Pessoal

No ano de 2020, encontrava-se previsto no mapa de pessoal do IVDP um total de 151 Trabalhadores, contudo no final do ano apenas se encontravam em exercício de funções 118 Trabalhadores, o que corresponde a uma ocupação de apenas 78,15% dos efetivos previstos, distribuídos pelas seguintes carreiras e unidades orgânicas, conforme apresentado no quadro *infra*.

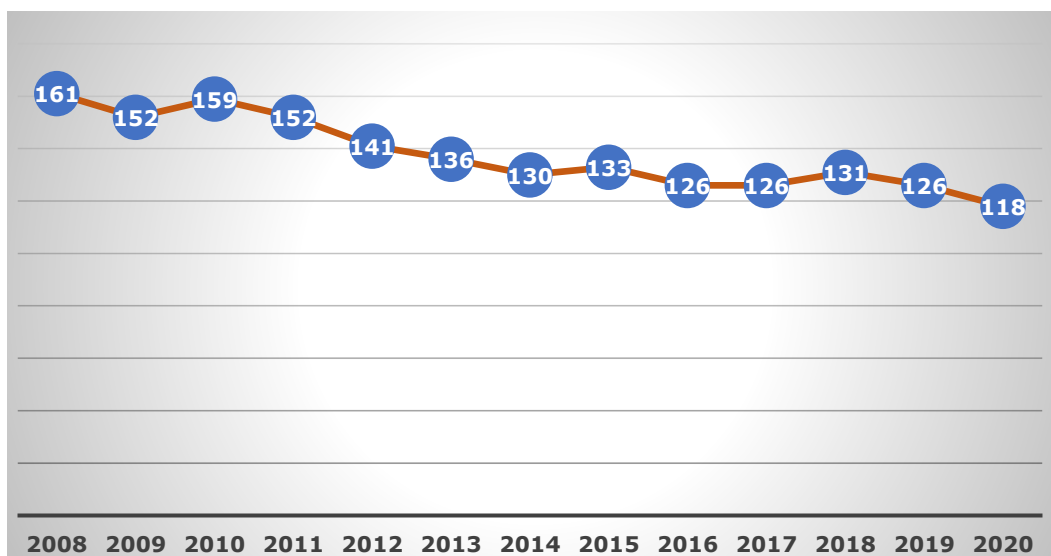
Unidade Orgânica	Carreira	Previstos	Ocupados
Conselho Diretivo	Dirigentes	2	2
Gabinetes e Núcleos (na dependência do CD)	Técnicos Superiores	12	10
	Ass. Técnicos	5	4
	Ass. Operacionais	1	1
Serviço de Promoção e Comunicação	Dirigentes	1	1
	Técnicos Superiores	4	3
	Ass. Técnicos	8	5
Direção de Serviços Administrativos e Financeiros	Ass. Operacionais	4	0
	Dirigentes	2	2
	Técnicos Superiores	10	7
	Ass. Técnicos	9	8
Direção de Serviços de Controlo e Fiscalização	Ass. Operacionais	8	4
	Esp. Informática	2	2
	Dirigentes	3	3
	Técnicos Superiores	11	11
	Ass. Técnicos	20	17
Direção de Serviços Técnicos e Certificação	Ag. Fiscalização	9	9
	Ass. Operacionais	3	1
	Dirigentes	3	3
	Técnicos Superiores	15	10
	Ass. Técnicos	18	14
	Ass. Operacionais	1	1
<b>Total</b>		<b>151</b>	<b>118</b>



No gráfico seguinte demonstra-se a distribuição dos efetivos por carreiras, verificando-se que a carreira de Assistente Técnico, na qual se incluem os Agentes de Fiscalização, representa 47% dos Trabalhadores do IVDP.



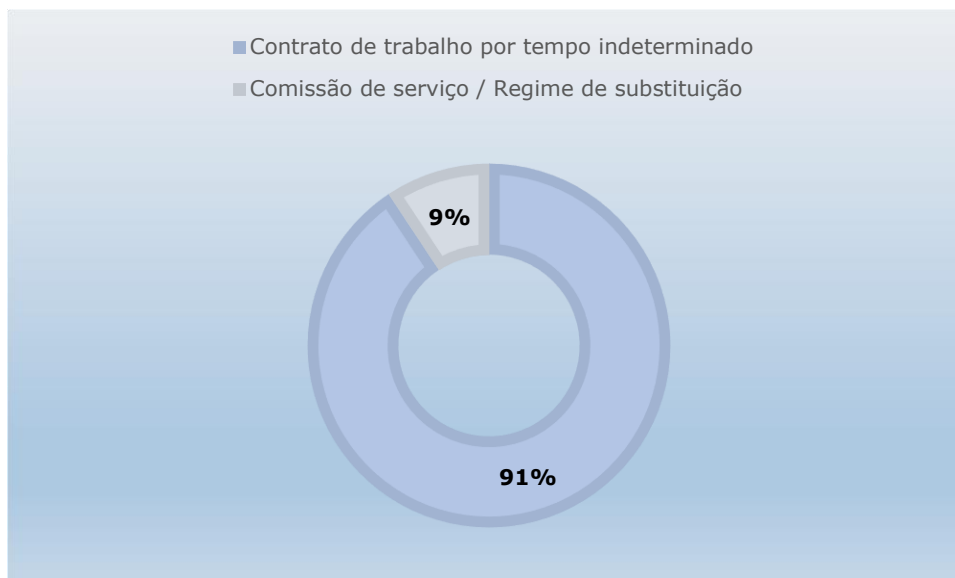
De acordo com os dados dos Balanços Sociais publicados, observa-se que no período de 2008 a 2020, o número global de efetivos decresceu em 36%, conforme registados no gráfico seguinte.



## 2.2 Modalidades de Vinculação

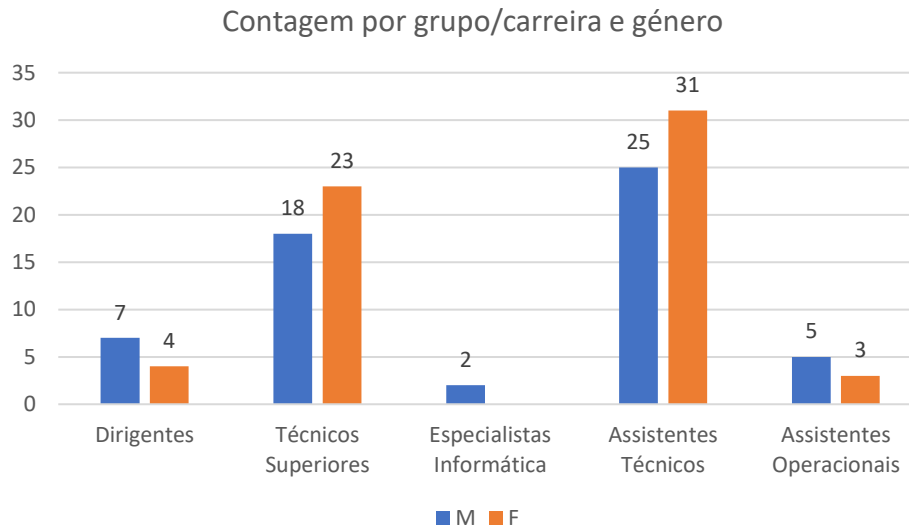
Os 118 Trabalhadores em exercício de funções no final do ano de 2020 encontravam-se distribuídos quanto à sua modalidade de vinculação em:

- 107 em contrato de trabalho em funções públicas por tempo indeterminado, correspondendo a 91% dos lugares ocupados, distribuídos pelas carreiras previstas no mapa de pessoal, de técnico superior, especialista de informática, assistente técnico (que inclui os agentes de fiscalização) e assistente operacional.
- 11 em exercício de funções de dirigentes, dos quais 5 em regime de substituição, correspondendo a 9% dos lugares ocupados, distribuídos em cargos de direção superior (um de 1.º grau e um de 2.º grau) e de direção intermédia (três de 1.º grau e seis de 2.º grau), conforme se representa no gráfico.



## 2.3 Distribuição por Género

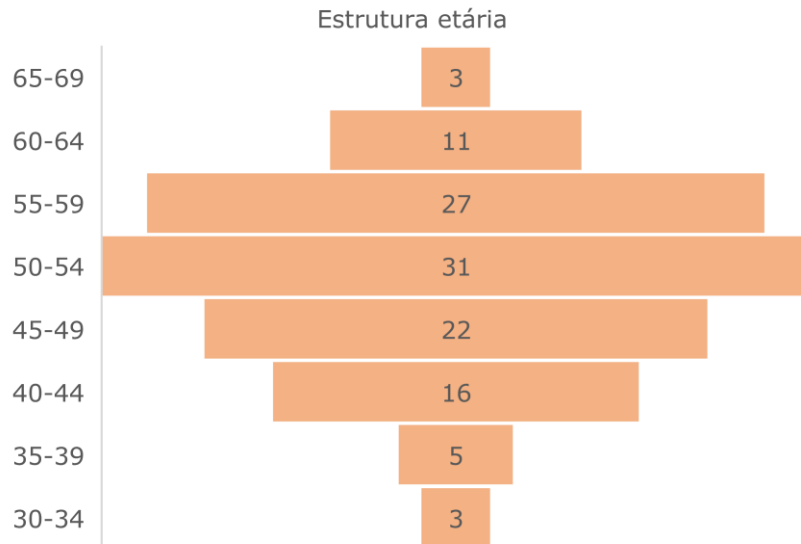
Relativamente à distribuição dos efetivos por género, constata-se que 57 são do género masculino (48%) e 61 são do género feminino (52%), distribuídos por carreira/grupo profissional.



#### 2.4 Estrutura Etária

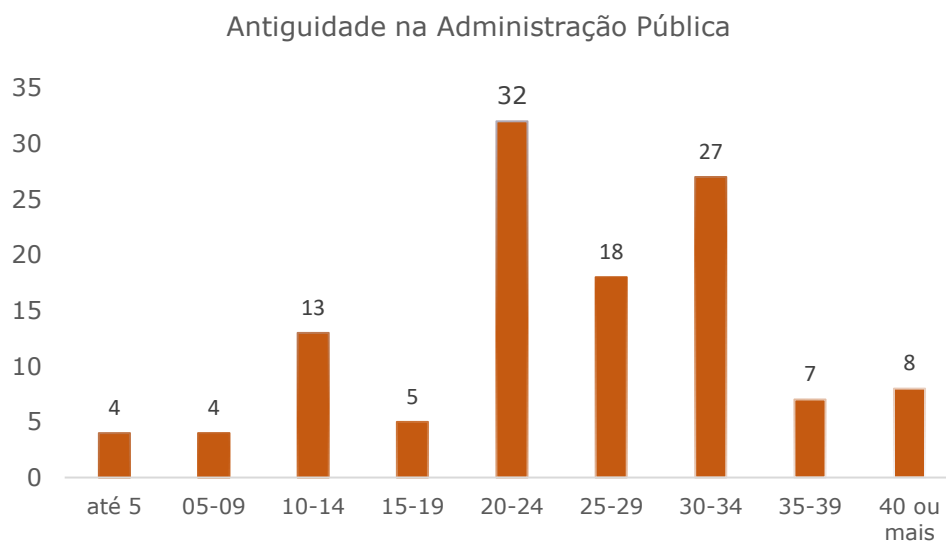
Conclui-se que não há Trabalhadores com menos de 30 anos e que os que têm menos de 45 anos representam apenas 20% do total de efetivos.

Analisando a distribuição dos efetivos por escalão etário e género verifica-se que o maior número de homens e mulheres se encontra na faixa etária dos 50 a 54 anos e a idade média dos Trabalhadores é de 51 anos. Existem 14 Trabalhadores na faixa etária com mais de 60 anos e 58 Trabalhadores na faixa etária dos 50-59, representando estes dois grupos etários 61% do total de efetivos da organização. A percentagem de Trabalhadores com mais de 60 anos é de 11%.

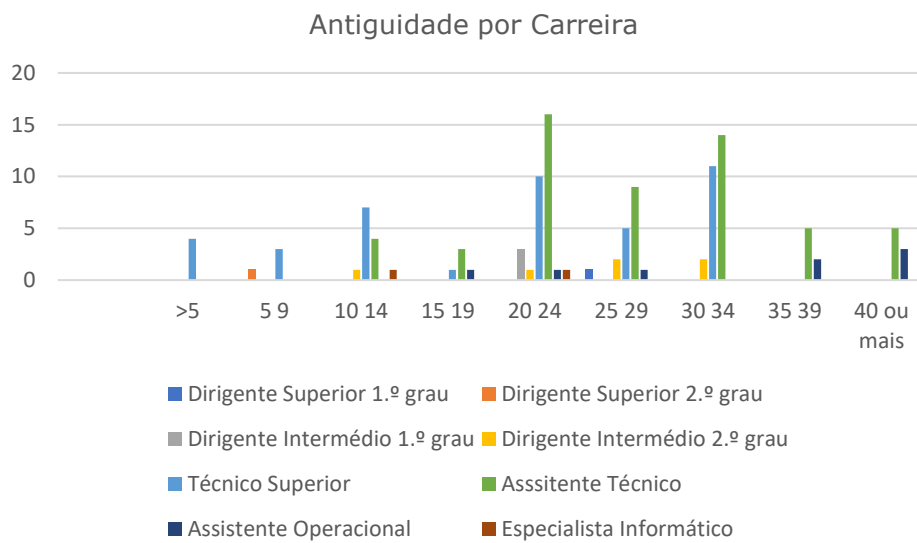


## 2.5 Antiguidade

Verifica-se que a maioria dos Trabalhadores do Instituto têm muitos anos de experiência. 92 Trabalhadores (78%) têm mais de 20 anos de antiguidade entre os quais, 8 Trabalhadores com mais de 40 anos ao serviço da Administração Pública.

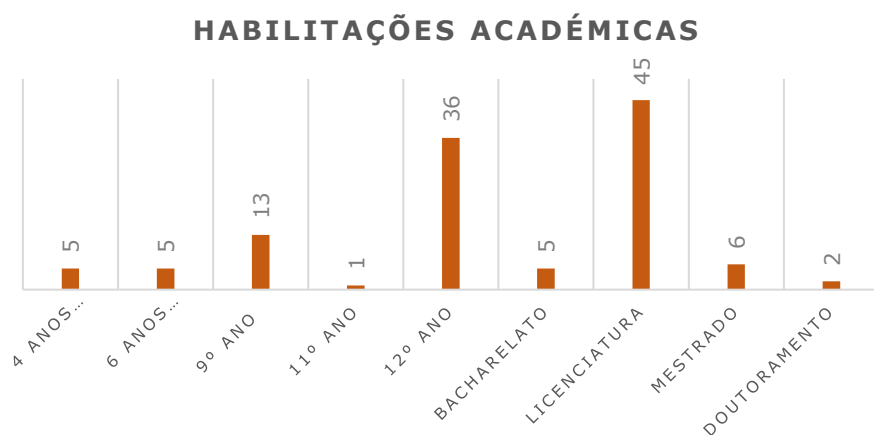


As carreiras com maior percentagem de antiguidade são as de assistentes operacionais e de assistentes técnicos, conforme se pode verificar no quadro.



## 2.6 Habilitações académicas

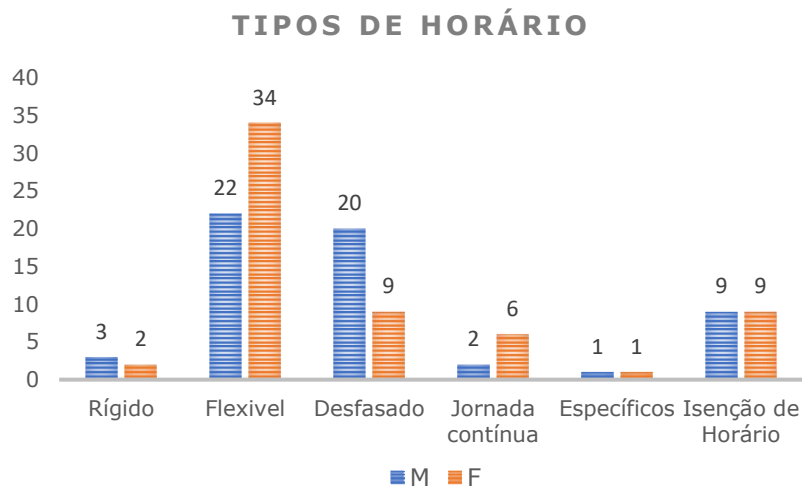
Relativamente às habilitações académicas verifica-se que 49% dos Trabalhadores têm habilitações superiores ao 12.º ano de escolaridade.



## 2.7 Prestação de trabalho e absentismo

### 2.7.1 Modalidades de horário de trabalho

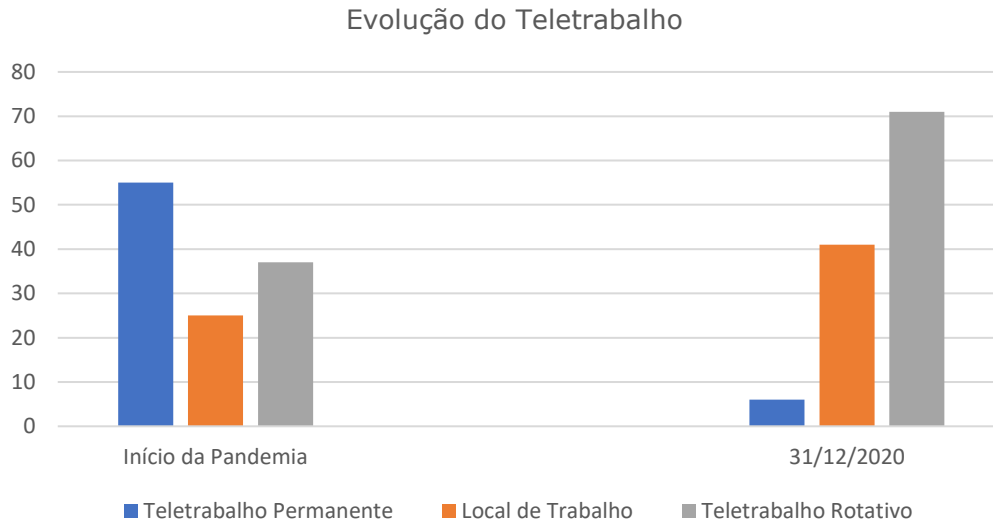
Nas modalidades do horário de trabalho, o horário flexível vigora para a maior percentagem de Trabalhadores, maioritariamente usado, por Trabalhadores do género feminino.



### 2.7.2 Regimes de trabalho em Contexto da Pandemia

No âmbito da doença COVID 19 o IVDP manteve-se em atividade, adotando a realização de trabalho remoto (teletrabalho) em todas as funções passíveis de serem exercidas à distância, para o maior número de Trabalhadores, com o intuito de minimizar a concentração de pessoas e potenciar o risco de contágio.

No início da pandemia verificou-se que 55 Trabalhadores se encontravam em Teletrabalho Permanente, 25 Trabalhadores mantiveram-se em permanência nas Instalações do IVDP em Peso da Régua e Porto e 37 Trabalhadores em Regime de Teletrabalho Rotativo. Com a evolução favorável da pandemia, o Regime de Teletrabalho Permanente foi substituído por Teletrabalho Rotativo e ou Parcial, formando equipas de trabalho em “espelho”.



De salientar que, ao abrigo do Regime excecional de Proteção Laboral para os imunodeprimidos e doentes crónicos contra a doença COVID 19, 4 Trabalhadores mantiveram-se em Regime de Teletrabalho Permanente desde o início da Pandemia, 1 trabalhador iniciou esse Regime em agosto e outro trabalhador em outubro.

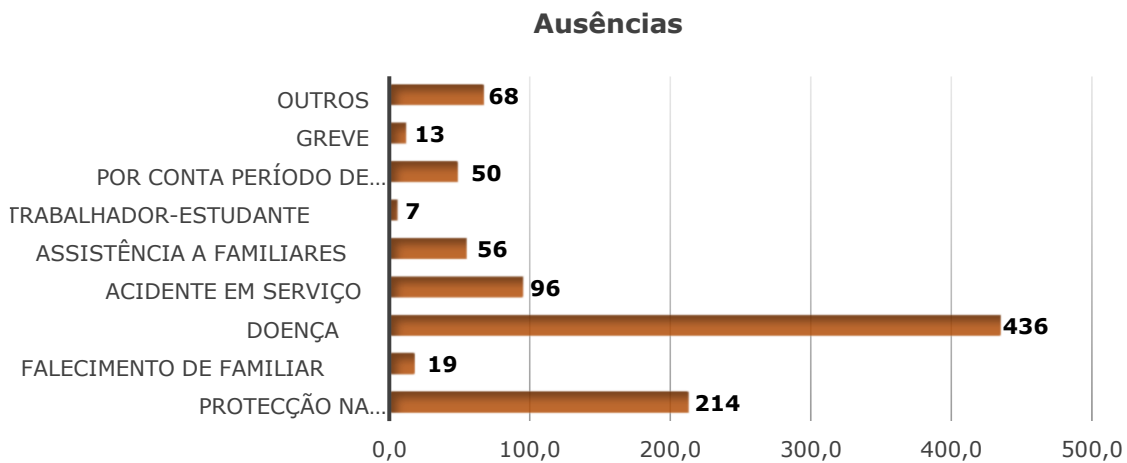
### 2.7.3 Absentismo

O número total de faltas dadas pelos Trabalhadores do IVDP no ano de 2020 foi 958,6 dias.

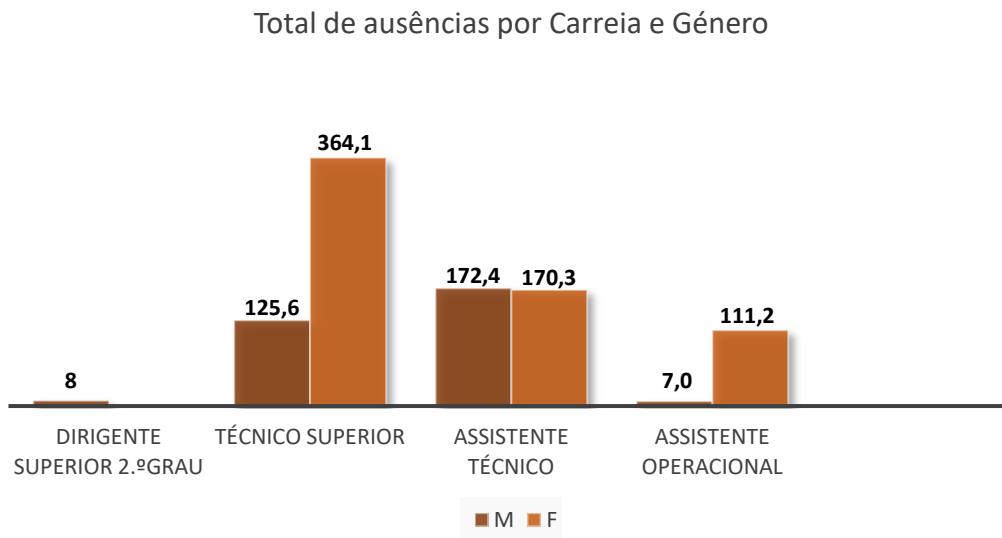
Do total de dias de faltas resulta:

- 436 dias (45,47%) devem-se a doença do trabalhador, percentagem que sobe para 55,49% se considerarmos também as faltas por acidente em serviço, num total de 96 dias;
- 214 dias (22,32%) devem-se a proteção na parentalidade;
- 56 dias (5,84%) por assistência à família;
- 49,5 dias (5,16%) por conta do período de férias;
- 19 dias (1,98%) por falecimento de familiar;
- 7 dias (0,73%) resultantes do Estatuto Trabalhador-Estudante;
- 13 dias (1,37%) por motivo de greve;

- 68,20 dias (7,11%), devem-se a outros motivos, sobretudo devido a consultas médicas e exames complementares de diagnóstico e descanso compensatório por trabalho suplementar e por motivos não imputáveis.



Verifica-se que o absentismo apresentou uma maior frequência na categoria de Técnico Superior e nos Trabalhadores do género feminino.





## 2.8 Admissões, reinícios e cessações de funções

Analisando a mobilidade dos Trabalhadores, onde se registam todos os movimentos de entradas e saídas de pessoal, refira-se que no que respeita às admissões e saídas, denota-se uma variação negativa de 8 Trabalhadores.

Carreira/Grupo profissional	Saídas	Entradas
Técnicos Superiores	2	5
Assistentes Técnicos	5	
Assistentes Operacionais	6	
<b>Total</b>	<b>13</b>	<b>5</b>

Das 13 saídas ocorridas, 12 verificaram-se por motivo de aposentação.

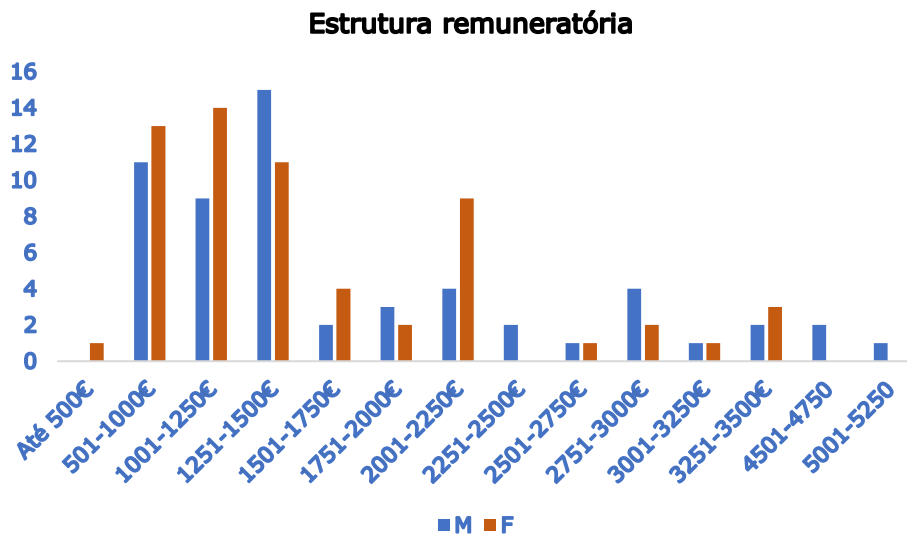
As 5 entradas verificaram-se na carreira de Técnico Superior pela via da Mobilidade.

## 3 – REMUNERAÇÕES E ENCARGOS

Em 2020, a despesa com pessoal foi de 3 915 823,71€, o equivalente a uma execução da rubrica orçamental de Pessoal de 96,51% e de 41,40% quando comparada com a totalidade da despesa paga.

Encargos com pessoal	Valor (Euros)
Remuneração base	2 680 338,12 €
Suplementos remuneratórios	186 304,94 €
Prémios de desempenho	0,00 €
Prestações sociais	119 335,60 €
Benefícios sociais	0,00 €
Outros encargos com pessoal	929 845,05 €
<b>Total</b>	<b>3 915 823,71 €</b>

O quadro seguinte apresenta a estrutura remuneratória por escalões e género.



#### 4 – MEDICINA, HIGIENE E SEGURANÇA NO TRABALHO

Em 2020 foram registados, no âmbito deste Instituto, 4 acidentes em serviço, 2 ocorridos no local de trabalho e 2 *in itinere*.

No âmbito da Medicina e Segurança no Trabalho foram realizados 127 exames médicos, 30 exames complementares de diagnóstico e 2 visitas técnicas aos postos de trabalho, uma nas instalações de Peso da Régua e outra nas instalações do Porto. Foram ainda realizadas pelo Delegado da Segurança deste Instituto, 2 ações de formação no âmbito da Auto - Proteção – Equipas de Segurança, que envolveram 31 Trabalhadores.

Em termos de investimento, a despesa com a Medicina, Higiene e Segurança no Trabalho ascendeu a 33.009,13 €, sendo 5.304,75€ em serviços médicos e técnicos, 24.575,38 € com a aquisição de bens e equipamento de proteção individual para os Trabalhadores tais como viseiras, máscaras de proteção, luvas, dispensadores automáticos de álcool gel e 3.129,00 € em Testes COVID 19.

De forma que fosse possível fazer o Atendimento Presencial aos nossos Operadores, com agendamento prévio, foram colocados acrílicos por forma a cumprir o distanciamento físico imposto.

## 5 – FORMAÇÃO PROFISSIONAL

A formação constitui um imperativo e um instrumento fundamental para o desenvolvimento contínuo das competências. No ano de 2020 foi possível que 99% dos Trabalhadores em funções frequentasse, pelo menos, uma ação de formação. Das 87 ações de formação realizadas, 38 foram de formação interna, 37 de formação ministradas por entidades externas e 12 em regime de autoformação, correspondendo a um total de 1 531,5 horas de formação.

O quadro seguinte contabiliza por números de ações e formandos envolvidos, as principais áreas das ações de formação ministradas, considerando-se a contabilização de Trabalhadores que, entretanto, saíram por via da aposentação e por morte.

Área Formação	N.º Ações de Formação	N.º Formandos	Total Duração (horas)
Área comportamental e cognitiva	2	135	405
Área marketing e comunicação	4	4	4
Área informação de gestão	12	63	381,5
Legislação Geral	11	15	181
Técnicas /Ensaios / Prova e Laboratório	32	136	123,5
Informática	3	3	51,5
Informação agrícola	2	5	48
Saúde, Higiene e Segurança de Trabalho	2	31	31
Área ambiental	3	97	100
Direito	3	3	44
Finanças	1	1	24
Outra	12	27	138
<b>Total</b>	<b>87</b>	<b>520</b>	<b>1531,5</b>

Os encargos suportados com a formação realizada em 2020 totalizaram 7.658,70 €.

## **6 – RELAÇÕES PROFISSIONAIS**

O Instituto tem 17 Trabalhadores que descontam para associações sindicais, através de débito no vencimento.

Desde o final do ano de 2019 que, por demissão da anterior Comissão, o Instituto não tem Comissão de Trabalhadores em funções, não tendo sido realizado, até à data, novo ato eleitoral.

No ano de 2020 não decorreu nem foi instaurado qualquer processo disciplinar.

## NOTAS FINAIS

Esta análise sintética dos dados estatísticos do Balanço Social do ano de 2020 permite inferir o seguinte:

- ❖ O pessoal integrado na categoria de Assistente Técnico (aqui incluídos os Agentes de Fiscalização) é o mais numeroso, contando com 57 Trabalhadores (47%), seguido dos Técnicos Superiores, Assistentes Operacionais, Dirigentes e Especialistas de Informática.
- ❖ Predomina o género feminino, já que dos 118 efetivos, 61 são mulheres (52%) com maior expressão na categoria de Assistente Técnico (com 31 mulheres do total de 56), seguido da categoria de Técnico Superior (com 23 mulheres do total de 41), Dirigentes (com 4 mulheres do total de 11), de Assistente Operacional (com 3 mulheres do total de 8). Não existem mulheres na categoria de Especialista de Informática.
- ❖ Prevalece o contrato de trabalho em funções públicas por tempo indeterminado como modalidade de vinculação, com 107 Trabalhadores (91%).
- ❖ A média etária é de 51 anos, persistindo um problema de rejuvenescimento dos quadros, sendo que 11% dos Trabalhadores têm mais de 60 anos.
- ❖ A maioria dos Trabalhadores (no total de 92 representando 78%) tem mais de 20 anos de antiguidade na Administração Pública, dos quais 8 tem mais de 40 anos de serviço, o que também aponta para um envelhecimento dos recursos humanos.
- ❖ A maior parte dos Trabalhadores (no total de 60 que representam 51%) tem 12 anos de escolaridade, ou menos, sendo que 58 Trabalhadores têm formação superior (49%).
- ❖ A organização apresenta um índice de tecnicidade de 36% (incluindo o pessoal técnico superior e os especialistas de informática) e um índice de enquadramento na ordem dos 9 % (número de dirigentes face ao total de efetivos).
- ❖ No que se refere às modalidades de horário de trabalho, é o horário flexível que detém a percentagem mais elevada (48% que representam

56 Trabalhadores), seguido do horário desfasado (25% que representam 29 Trabalhadores), sendo os restantes residuais.

- ❖ No ano de 2020 foram contabilizados 958,6 dias de ausência, com especial incidência para as ausências por motivo de doença. O absentismo foi maior no pessoal técnico superior (com 489,7 dias de ausência) e nas mulheres.
- ❖ Em resultado da análise efetuada, o perfil tipo do Recurso Humano do IVDP define-se num universo de 118 Trabalhadores, como do género feminino, de 51 anos, da carreira de assistente técnico e com habilitações académicas correspondentes ao 12.º ano de escolaridade.

Esta análise pode ainda ser complementada por outros dados que, não tendo uma expressão numérica ou estatística, foram determinantes para o cumprimento da nossa missão e para a consolidação da organização, nomeadamente:

- ❖ A Operacionalização rápida e a afetação do material informático disponível para operacionalizar o Teletrabalho.
- ❖ O Reforço de toda estrutura tecnológica para permitir a operacionalização do teletrabalho.
- ❖ A Operacionalização da Plataforma Teams e utilização ampla, que permitiu manter o permanente contacto dos Trabalhadores entre si, minimizando o impacto do distanciamento físico imposto pelo teletrabalho.
- ❖ A Implementação através das Redes Sociais da iniciativa *Talk about Wine* onde muitos Trabalhadores partilharam os seus conhecimentos e experiências, em múltiplas sessões respeitantes à temática dos Vinhos e da RDD.
- ❖ A Criação da *Newsletter* como forma de comunicação externa, mas também dirigida aos Trabalhadores para divulgação das atividades e realizações do Instituto, não só ao nível de ações de promoção como participação em organizações internacionais e orientações da Tutela.
- ❖ A manutenção da tradição do Clube dos Vinhos.
- ❖ A aposta na Formação *e-learning*.

- ❖ A preocupação com a segurança dos Trabalhadores, com fornecimento a todos os Trabalhadores de materiais de proteção individual para uso no serviço e deslocação para o mesmo.
- ❖ A testagem voluntária e universal a todos os Trabalhadores que em contexto de trabalho manifestaram preocupação ou sintomas no âmbito da pandemia.
- ❖ No âmbito da Medicina no Trabalho e tendo em atenção as funções desempenhadas por alguns Trabalhadores que poderão constituir um fator de risco, o Instituto instituiu a realização de análises específicas, protocolado com a Empresa da Medicina no Trabalho de realização exames complementares para todos os provadores e Trabalhadores que realizam ações de fiscalização, verificando-se que todos os Trabalhadores aderiram ao referido protocolo. Este reforço dos cuidados de saúde aos nossos Trabalhadores será continuado nos próximos anos.
- ❖ A dinamização e a promoção da consciência ambiental refletida na implementação de medidas transversais e de envolvimento por parte de todos os Trabalhadores.
- ❖ O investimento na modernização e capacitação dos nossos laboratórios com a tecnologia mais moderna de química analítica e instrumental, possibilitando a celeridade na resposta e melhoria da Qualidade, Eficácia e Eficiência dos serviços prestados ao Setor.
- ❖ O incentivo à participação ativa dos seus Trabalhadores através da nomeação para grupos de trabalho, comissões ou projetos, em matérias relacionadas com a missão do IVDP e em representação da instituição.
- ❖ A promoção da compatibilização da vida profissional com a vida pessoal e familiar, através da flexibilização dos horários de trabalho, mormente o horário flexível e a jornada contínua.

**ANEXOS**

**MAPAS DO BALANÇO SOCIAL 2020**



# BALANÇO SOCIAL

Decreto-Lei nº 190/96, de 9 de Outubro

## 2020

### IDENTIFICAÇÃO DO SERVIÇO / ENTIDADE

Código SIOE: 30210000

Ministério: Ministério da Agricultura

Serviço / Entidade: Instituto dos Vinhos do Douro e do Porto, I.P.

### NÚMERO DE PESSOAS EM EXERCÍCIO DE FUNÇÕES NO SERVIÇO (Não incluir Prestações de Serviços)

Em 1 de Janeiro de 2020	<u>126</u>
Em 31 de Dezembro de 2020	<u>118</u>

**Nota:** Em caso de processo de fusão/reestruturação da entidade existente a 31/12/2020, indicar o critério adotado para o registo dos dados do Balanço Social 2020 na folha "Critério"

*Contato(s) do(s) responsável(eis) pelo preenchimento*

Nome Maria Natália Pacheco Rodrigues Gravato

Tel: 222 071 600

E-mail: nataliagravato@ivdp.pt

Data 30/03/2021



# BALANÇO SOCIAL 2020

## ÍNDICE DE QUADROS

### CAPÍTULO 1 - RECURSOS HUMANOS

[Quadro 1: Contagem dos trabalhadores por grupo/cargo/carreira, segundo a modalidade de vinculação e género, em 31 de dezembro](#)

[Quadro 2: Contagem dos trabalhadores por grupo/cargo/carreira, segundo o escalão etário e género, em 31 de dezembro](#)

[Quadro 3: Contagem dos trabalhadores por grupo/cargo/carreira, segundo o nível de antiguidade e género, em 31 de dezembro](#)

[Quadro 4: Contagem dos trabalhadores por grupo/cargo/carreira, segundo o nível de escolaridade e género, em 31 de dezembro](#)

[Quadro 5: Contagem dos trabalhadores estrangeiros por grupo/cargo/carreira, segundo a nacionalidade e género, em 31 de dezembro](#)

[Quadro 6: Contagem de trabalhadores portadores de deficiência por grupo/cargo/carreira, segundo o escalão etário e género, em 31 de dezembro](#)

[Quadro 7: Contagem dos trabalhadores admitidos e regressados durante o ano, por grupo/cargo/carreira e género, segundo o modo de ocupação do posto de trabalho ou modalidade de vinculação](#)

[Quadro 8: Contagem das saídas de trabalhadores nomeados ou em comissão de serviço, por grupo/cargo/carreira, segundo o motivo de saída e género](#)

[Quadro 9: Contagem das saídas de trabalhadores contratados, por grupo/cargo/carreira, segundo o motivo de saída e género](#)

[Quadro 10: Contagem dos postos de trabalho previstos e não ocupados durante o ano, por grupo/cargo/carreira, segundo a dificuldade de recrutamento](#)

[Quadro 11: Contagem das mudanças de situação dos trabalhadores, por grupo/cargo/carreira, segundo o motivo e género](#)

[Quadro 12: Contagem dos trabalhadores por grupo/cargo/carreira, segundo a modalidade de horário de trabalho e género, em 31 de dezembro](#)

[Quadro 13: Contagem dos trabalhadores por grupo/cargo/carreira, segundo o período normal de trabalho \(PNT\) e género, em 31 de dezembro](#)

[Quadro 14: Contagem das horas de trabalho suplementar durante o ano, por grupo/cargo/carreira, segundo a modalidade de prestação do trabalho e género](#)

[Quadro 14.1: Contagem das horas de trabalho nocturno, normal e suplementar durante o ano, por grupo/cargo/carreira, segundo o género](#)

[Quadro 15: Contagem dos dias de ausências ao trabalho durante o ano, por grupo/cargo/carreira, segundo o motivo de ausência e género](#)

[Quadro 16 : Contagem dos trabalhadores em greve durante o ano, por escalão de PNT e tempo de paralisação](#)

### CAPÍTULO 2 - REMUNERAÇÕES E ENCARGOS

[Quadro 17: Estrutura remuneratória, por género](#)

[Quadro 18: Total dos encargos anuais com pessoal](#)

[Quadro 18.1: Suplementos remuneratórios](#)

[Quadro 18.2: Encargos com prestações sociais](#)

[Quadro 18.3: Encargos com benefícios sociais](#)

### CAPÍTULO 3 - HIGIENE E SEGURANÇA

[Quadro 19: Número de acidentes de trabalho e de dias de trabalho perdidos com baixa durante o ano, por género](#)

[Quadro 20: Número de casos de incapacidade declarados durante o ano, relativamente aos trabalhadores vítimas de acidente de trabalho](#)

[Quadro 21: Número de situações participadas e confirmadas de doença profissional e de dias de trabalho perdidos durante o ano](#)

[Quadro 22: Número e encargos das actividades de medicina no trabalho ocorridas durante o ano](#)

[Quadro 23: Número de intervenções das comissões de segurança e saúde no trabalho ocorridas durante o ano, por tipo](#)

[Quadro 24: Número de trabalhadores sujeitos a acções de reintegração profissional em resultado de acidentes de trabalho ou doença profissional durante o ano](#)

[Quadro 25: Número de acções de formação e sensibilização em matéria de segurança e saúde no trabalho](#)

[Quadro 26: Custos com a prevenção de acidentes e doenças profissionais durante o ano](#)

### CAPÍTULO 4 - FORMAÇÃO PROFISSIONAL

[Quadro 27: Contagem relativa a participações em acções de formação profissional durante o ano, por tipo de acção, segundo a duração](#)

[Quadro 28: Contagem relativa a participações em acções de formação durante o ano, por grupo/cargo/carreira, segundo o tipo de acção](#)

[Quadro 29: Contagem das horas dispendidas em formação durante o ano, por grupo/cargo/carreira, segundo o tipo de acção](#)

[Quadro 30: Despesas anuais com formação](#)

### CAPÍTULO 5 - RELAÇÕES PROFISSIONAIS

[Quadro 31: Relações profissionais](#)

[Quadro 32: Disciplina](#)

Quadro 1: Contagem dos trabalhadores por grupo/cargo/carreira, segundo a modalidade de vinculação e género, em 31 de dezembro

Grupo/cargo/carreira / Modalidades de vinculação	Cargo Público / Mandato		Nomeação definitiva		Nomeação Transitória por tempo determinado		Nomeação Transitória por tempo indeterminado		CT em Funções Públicas por tempo indeterminado		CT em Funções Públicas a termo resolutivo certo		CT em Funções Públicas a termo resolutivo incerto		Comissão de Serviço no âmbito da LTFP		CT no âmbito do Código do Trabalho por tempo indeterminado		CT no âmbito do Código do Trabalho a termo (certo ou incerto)		Comissão de Serviço no âmbito do Código do Trabalho		TOTAL		TOTAL
	M	F	M	F	M	F	M	F	M	F	M	F	M	F	M	F	M	F	M	F	M	F	M	F	
Representantes do poder legislativo e de órgãos executivos																							0	0	0
Dirigente superior de 1º grau a)																1							1	0	1
Dirigente superior de 2º grau a)																1							1	0	1
Dirigente intermédio de 1º grau a)																2	1						2	1	3
Dirigente intermédio de 2º grau a)																3	3						3	3	6
Dirigente intermédio de 3º grau e seguintes a)																							0	0	0
Técnico Superior										18	23												18	23	41
Assistente técnico, técnico de nível intermédio, pessoal administrativo										25	31												25	31	56
Assistente operacional, operário, auxiliar										5	3												5	3	8
Aprendizes e praticantes																							0	0	0
Informático										2													2	0	2
Magistrado																							0	0	0
Diplomata																							0	0	0
Pessoal dos Serviços Externos do ANE - assistente de residência																							0	0	0
Pessoal de Inspeção																							0	0	0
Pessoal de Investigação Científica																							0	0	0
Docente Ensino Universitário																							0	0	0
Docente Ensino Superior Politécnico																							0	0	0
Educ. Infância e Doc. do Ens. Básico e Secundário																							0	0	0
Médico																							0	0	0
Enfermeiro																							0	0	0
Téc. Diagnóstico e Terapêutica																							0	0	0
Técnico Superior de Saúde																							0	0	0
Chefia Tributária																							0	0	0
Pessoal de Administração Tributária																							0	0	0
Pessoal Aduaneiro																							0	0	0
Conservador e Notário																							0	0	0
Oficial dos Registos e do Notariado																							0	0	0
Oficial de Justiça																							0	0	0
Forças Armadas - Oficial b)																							0	0	0
Forças Armadas - Sargento b)																							0	0	0
Forças Armadas - Praça b)																							0	0	0
Polícia Judiciária																							0	0	0
Polícia de Segurança Pública - Oficial																							0	0	0
Polícia de Segurança Pública - Chefe de Polícia																							0	0	0
Polícia de Segurança Pública - Agente																							0	0	0
Guarda Nacional Republicana - Oficial																							0	0	0
Guarda Nacional Republicana - Sargento																							0	0	0
Guarda Nacional Republicana - Guarda																							0	0	0
Serviço Estrangeiro Fronteiras																							0	0	0
Guarda Prisional																							0	0	0
Outro Pessoal de Segurança c)																							0	0	0
Bombeiro																							0	0	0
Polícia Municipal																							0	0	0
<b>Total</b>	0	0	0	0	0	0	0	0	0	90	97	0	0	0	0	7	4	0	0	0	0	0	57	61	118

Prestações de Serviço	M	F	Total
Tarefa			0
Avença			0
<b>Total</b>	0	0	0

NOTAS:  
 Os totais dos quadros 1, 2, 3, 4, 12, 13 e 17 devem ser iguais, por grupo/cargo/carreira e por género.  
 a) Considerar os cargos abrangidos pelo Estatuto do Pessoal Dirigente (Leis nº 2/2004, de 15 de janeiro e 51/2005, de 30 e Agosto e republicado pela Lei nº 64/2011, de 22 de Dezembro);  
 b) Postos das carreiras militares dos três ramos das Forças Armadas (Exército, Marinha e Força Aérea);  
 c) Registrar outro pessoal de segurança não considerado nas carreiras ou grupos anteriores, incluindo os trabalhadores pertencentes aos corpos especiais: S/S (Serviço de Informações de Segurança) e S/ID (Serviço de Informações Estratégicas de Defesa);  
 d) Não considerar os trabalhadores ausentes há mais de 6 meses e os trabalhadores que estão em licença sem vencimento a 31 de dezembro.

Quadro 2: Contagem dos trabalhadores por grupo/cargo/carreira, segundo o escalão etário e género, em 31 de dezembro

SE Células a vermelho - Totais não estão iguais aos do Quadro 1

Grupo/cargo/carreira / Escalão etário e género	Menos que 20 anos		20-24		25-29		30-34		35-39		40-44		45-49		50-54		55-59		60-64		65-69		maior ou igual a 70 anos		TOTAL		TOTAL			
	M	F	M	F	M	F	M	F	M	F	M	F	M	F	M	F	M	F	M	F	M	F	M	F	M	F		M	F	
Representantes do poder legislativo e de órgãos executivos																										0	0	0		
Dirigente superior de 1º grau a)														1													1	0	1	
Dirigente superior de 2º grau a)														1													1	0	1	
Dirigente intermédio de 1º grau a)														1		1	1										2	1	3	
Dirigente intermédio de 2º grau a)												1	1					2	2								3	3	6	
Dirigente intermédio de 3º grau e seguintes a)																												0	0	0
Técnico Superior								3		2	4	3	6	3	4	3	2	8	2	1							18	23	41	
Assistente técnico, técnico de nível intermédio, pessoal administrativo									2	4	3	4	4	4	8	13	4	5	5	3		1					25	31	56	
Assistente operacional, operário, auxiliar														1	1		4						2				5	3	8	
Aprendizes e praticantes																												0	0	0
Informático									1					1														2	0	2
Magistrado																												0	0	0
Diplomata																												0	0	0
Pessoal dos Serviços Externos do MNE - assistente de residência																												0	0	0
Pessoal de Inspeção																												0	0	0
Pessoal de Investigação Científica																												0	0	0
Docente Ensino Universitário																												0	0	0
Docente Ensino Superior Politécnico																												0	0	0
Educ. Infância e Doc. do Ens. Básico e Secundário																												0	0	0
Médico																												0	0	0
Enfermeiro																												0	0	0
Téc. Diagnóstico e Terapêutica																												0	0	0
Técnico Superior de Saúde																												0	0	0
Chefe Tributária																												0	0	0
Pessoal de Administração Tributária																												0	0	0
Pessoal Aduaneiro																												0	0	0
Conservador e Notário																												0	0	0
Oficial dos Registos e do Notariado																												0	0	0
Oficial de Justiça																												0	0	0
Forças Armadas - Oficial b)																												0	0	0
Forças Armadas - Sargento b)																												0	0	0
Forças Armadas - Praça b)																												0	0	0
Policia Judiciária																												0	0	0
Policia de Segurança Pública - Oficial																												0	0	0
Policia de Segurança Pública - Chefe de Policia																												0	0	0
Policia de Segurança Pública - Agente																												0	0	0
Guarda Nacional Republicana - Oficial																												0	0	0
Guarda Nacional Republicana - Sargento																												0	0	0
Guarda Nacional Republicana - Guarda																												0	0	0
Serviço Estrangeiros Fronteiras																												0	0	0
Guarda Prisional																												0	0	0
Outro Pessoal de Segurança c)																												0	0	0
Bombeiro																												0	0	0
Policia Municipal																												0	0	0
<b>Total</b>	<b>0</b>	<b>0</b>	<b>0</b>	<b>0</b>	<b>0</b>	<b>0</b>	<b>0</b>	<b>0</b>	<b>3</b>	<b>1</b>	<b>4</b>	<b>9</b>	<b>7</b>	<b>14</b>	<b>8</b>	<b>14</b>	<b>17</b>	<b>12</b>	<b>15</b>	<b>7</b>	<b>4</b>	<b>0</b>	<b>3</b>	<b>0</b>	<b>0</b>	<b>57</b>	<b>61</b>	<b>118</b>		

Prestações de Serviços	Menos que 20 anos		20-24		25-29		30-34		35-39		40-44		45-49		50-54		55-59		60-64		65-69		maior ou igual a 70 anos		TOTAL		TOTAL			
	M	F	M	F	M	F	M	F	M	F	M	F	M	F	M	F	M	F	M	F	M	F	M	F	M	F		M	F	
Tarefa																												0	0	0
Avença																												0	0	0
<b>Total</b>	<b>0</b>	<b>0</b>	<b>0</b>	<b>0</b>	<b>0</b>	<b>0</b>	<b>0</b>	<b>0</b>	<b>0</b>	<b>0</b>	<b>0</b>	<b>0</b>	<b>0</b>	<b>0</b>	<b>0</b>	<b>0</b>	<b>0</b>	<b>0</b>	<b>0</b>	<b>0</b>	<b>0</b>	<b>0</b>	<b>0</b>	<b>0</b>	<b>0</b>	<b>0</b>	<b>0</b>	<b>0</b>	<b>0</b>	

NOTAS:  
 Os totais dos quadros 1, 2, 3, 4, 12, 13 e 17 devem ser iguais, por grupo/cargo/carreira e por género.  
 a) Considerar os cargos abrangidos pelo Estatuto do Pessoal Dirigente (Lei nº 2/2004, de 15 de Janeiro e 51/2005, de 30 de Agosto e republicado pela Lei nº 64/2011, de 22 de Dezembro);  
 b) Postos das carreiras militares dos três ramos das Forças Armadas (Exército, Marinha e Força Aérea);  
 c) Registrar outro pessoal de segurança não considerado nas carreiras ou grupos anteriores, incluindo os trabalhadores pertencentes aos corpos especiais SIS (Serviço de Informações de Segurança) e SIED (Serviço de Informações Estratégicas de Defesa);  
 d) Não considerar os trabalhadores ausentes há mais de 6 meses e os trabalhadores que estão em licença sem vencimento a 31 de dezembro.

Quadro 3: Contagem dos trabalhadores por grupo/cargo/carreira, segundo o nível de antiguidade e género, em 31 de dezembro

SE Células a vermelho - Totais não estão iguais aos do Quadro 1

Grupo/cargo/carreira/ Tempo de serviço	até 5 anos		5 - 9		10 - 14		15 - 19		20 - 24		25 - 29		30 - 34		35 - 39		40 ou mais anos		TOTAL		TOTAL
	M	F	M	F	M	F	M	F	M	F	M	F	M	F	M	F	M	F	M	F	
Representantes do poder legislativo e de órgãos executivos																			0	0	0
Dirigente superior de 1º grau a)											1								1	0	1
Dirigente superior de 2º grau a)			1																1	0	1
Dirigente intermédio de 1º grau a)									2	1									2	1	3
Dirigente intermédio de 2º grau a)						1			1		2			2					3	3	6
Dirigente intermédio de 3º grau e seguintes a)																			0	0	0
Técnico Superior	2	2	3	3	4	1			5	5	3	2	4	7					18	23	41
Assistente técnico, técnico de nível intermédio, pessoal administrativo					1	3	2	1	10	6	5	4	1	13	2	3	4	1	25	31	56
Assistente operacional, operário, auxiliar								1		1	1				2		2	1	5	3	8
Aprendizes e praticantes																			0	0	0
Informático					1				1										2	0	2
Magistrado																			0	0	0
Diplomata																			0	0	0
Pessoal dos Serviços Externos do MNE - assistente de residência																			0	0	0
Pessoal de Inspeção																			0	0	0
Pessoal de Investigação Científica																			0	0	0
Docente Ensino Universitário																			0	0	0
Docente Ensino Superior Politécnico																			0	0	0
Educ. Infância e Doc. do Ens. Básico e Secundário																			0	0	0
Médico																			0	0	0
Enfermeiro																			0	0	0
Téc. Diagnóstico e Terapêutica																			0	0	0
Técnico Superior de Saúde																			0	0	0
Chefia Tributária																			0	0	0
Pessoal de Administração Tributária																			0	0	0
Pessoal Aduaneiro																			0	0	0
Conservador e Notário																			0	0	0
Oficial dos Registos e do Notariado																			0	0	0
Oficial de Justiça																			0	0	0
Forças Armadas - Oficial b)																			0	0	0
Forças Armadas - Sargento b)																			0	0	0
Forças Armadas - Praça b)																			0	0	0
Polícia Judiciária																			0	0	0
Polícia de Segurança Pública - Oficial																			0	0	0
Polícia de Segurança Pública - Chefe de Polícia																			0	0	0
Polícia de Segurança Pública - Agente																			0	0	0
Guarda Nacional Republicana - Oficial																			0	0	0
Guarda Nacional Republicana - Sargento																			0	0	0
Guarda Nacional Republicana - Guarda																			0	0	0
Serviço Estrangeiros Fronteiras																			0	0	0
Guarda Prisional																			0	0	0
Outro Pessoal de Segurança c)																			0	0	0
Bombeiro																			0	0	0
Polícia Municipal																			0	0	0
<b>Total</b>	<b>2</b>	<b>2</b>	<b>1</b>	<b>3</b>	<b>5</b>	<b>8</b>	<b>3</b>	<b>2</b>	<b>19</b>	<b>13</b>	<b>12</b>	<b>6</b>	<b>5</b>	<b>22</b>	<b>4</b>	<b>3</b>	<b>6</b>	<b>2</b>	<b>57</b>	<b>61</b>	<b>118</b>

**NOTAS:**

Os totais dos quadros 1, 2, 3, 4, 12, 13 e 17 devem ser iguais, por grupo/cargo/carreira e por género.

A antiguidade reporta-se ao tempo de serviço na Administração Pública.

a) Considerar os cargos abrangidos pelo Estatuto do Pessoal Dirigente (Leis nº 2/2004, de 15 de Janeiro e 51/2005, de 30 e Agosto e republicado pela Lei nº 64/2011, de 22 de Dezembro);

b) Postos das carreiras militares dos três ramos das Forças Armadas (Exército, Marinha e Força Aérea);

c) Registrar outro pessoal de segurança não considerado nas carreiras ou grupos anteriores, incluindo os trabalhadores pertencentes aos corpos especiais SIS (Serviço de Informações de Segurança) e SIED (Serviço de Informações Estratégicas de Defesa);

d) Não considerar os trabalhadores ausentes há mais de 6 meses e os trabalhadores que estão em licença sem vencimento a 31 de dezembro.

Quadro 4: Contagem dos trabalhadores por grupo/cargo/carreira, segundo o nível de escolaridade e género, em 31 de dezembro

SE Células a vermelho - Totais não estão iguais aos do Quadro 1

Grupo/cargo/carreira / Habilitação Literária	Menos de 4 anos de escolaridade		4 anos de escolaridade		6 anos de escolaridade		9.º ano ou equivalente		11.º ano		12.º ano ou equivalente		Bacharelato		Licenciatura		Mestrado		Doutoramento		TOTAL		Total	
	M	F	M	F	M	F	M	F	M	F	M	F	M	F	M	F	M	F	M	F	M	F		
Representantes do poder legislativo e de órgãos executivos																						0	0	0
Dirigente superior de 1º grau a)																				1		1	0	1
Dirigente superior de 2º grau a)															1							1	0	1
Dirigente intermédio de 1º grau a)															2	1						2	1	3
Dirigente intermédio de 2º grau a)												1		1	1	2	1					3	3	6
Dirigente intermédio de 3º grau e seguintes a)																						0	0	0
Técnico Superior															16	19	1	4	1			18	23	41
Assistente técnico, técnico de nível intermédio, pessoal administrativo			1		2		3	9		1	16	19	2	2	1							25	31	56
Assistente operacional, operário, auxiliar			3	1	1	2	1															5	3	8
Aprendizes e praticantes																						0	0	0
Informático															2							2	0	2
Magistrado																						0	0	0
Diplomata																						0	0	0
Pessoal dos Serviços Externos do MNE - assistente de residência																						0	0	0
Pessoal de Inspeção																						0	0	0
Pessoal de Investigação Científica																						0	0	0
Docente Ensino Universitário																						0	0	0
Docente Ensino Superior Politécnico																						0	0	0
Educ.,Infância e Doc. do Ens. Básico e Secundário																						0	0	0
Médico																						0	0	0
Enfermeiro																						0	0	0
Téc. Diagnóstico e Terapêutica																						0	0	0
Técnico Superior de Saúde																						0	0	0
Chefia Tributária																						0	0	0
Pessoal de Administração Tributária																						0	0	0
Pessoal Aduaneiro																						0	0	0
Conservador e Notário																						0	0	0
Oficial dos Registos e do Notariado																						0	0	0
Oficial de Justiça																						0	0	0
Forças Armadas - Oficial b)																						0	0	0
Forças Armadas - Sargento b)																						0	0	0
Forças Armadas - Praça b)																						0	0	0
Polícia Judiciária																						0	0	0
Polícia de Segurança Pública - Oficial																						0	0	0
Polícia de Segurança Pública - Chefe de Polícia																						0	0	0
Polícia de Segurança Pública - Agente																						0	0	0
Guarda Nacional Republicana - Oficial																						0	0	0
Guarda Nacional Republicana - Sargento																						0	0	0
Guarda Nacional Republicana - Guarda																						0	0	0
Serviço Estrangeiros Fronteiras																						0	0	0
Guarda Prisional																						0	0	0
Outro Pessoal de Segurança c)																						0	0	0
Bombeiro																						0	0	0
Polícia Municipal																						0	0	0
<b>Total</b>	<b>0</b>	<b>0</b>	<b>4</b>	<b>1</b>	<b>3</b>	<b>2</b>	<b>4</b>	<b>9</b>	<b>0</b>	<b>1</b>	<b>17</b>	<b>19</b>	<b>2</b>	<b>3</b>	<b>23</b>	<b>22</b>	<b>2</b>	<b>4</b>	<b>2</b>	<b>0</b>	<b>57</b>	<b>61</b>	<b>118</b>	

Grupo/cargo/carreira / Habilitação Literária	Menos de 4 anos de escolaridade		4 anos de escolaridade		6 anos de escolaridade		9.º ano ou equivalente		11.º ano		12.º ano ou equivalente		Bacharelato		Licenciatura		Mestrado		Doutoramento		TOTAL		Total	
	M	F	M	F	M	F	M	F	M	F	M	F	M	F	M	F	M	F	M	F	M	F		
Tarefa																						0	0	0
Avença																						0	0	0
<b>Total</b>	<b>0</b>	<b>0</b>	<b>0</b>	<b>0</b>	<b>0</b>	<b>0</b>	<b>0</b>	<b>0</b>	<b>0</b>	<b>0</b>	<b>0</b>	<b>0</b>	<b>0</b>	<b>0</b>	<b>0</b>	<b>0</b>	<b>0</b>	<b>0</b>	<b>0</b>	<b>0</b>	<b>0</b>	<b>0</b>	<b>0</b>	

NOTAS:

Os totais dos quadros 1, 2, 3, 4, 12, 13 e 17 devem ser iguais, por grupo/cargo/carreira e por género.

a) Considerar os cargos abrangidos pelo Estatuto do Pessoal Dirigente (Leis nº 2/2004, de 15 de Janeiro e 51/2005, de 30 e Agosto e republicado pela Lei nº 64/2011, de 22 de Dezembro);

b) Postos das carreiras militares dos três ramos das Forças Armadas (Exército, Marinha e Força Aérea);

c) Registrar outro pessoal de segurança não considerado nas carreiras ou grupos anteriores, incluindo os trabalhadores pertencentes aos corpos especiais SIS (Serviço de Informações de Segurança) e SIED (Serviço de Informações Estratégicas de Defesa);

d) Não considerar os trabalhadores ausentes há mais de 6 meses e os trabalhadores que estão em licença sem vencimento a 31 de dezembro.

**Quadro 5: Contagem dos trabalhadores estrangeiros por grupo/cargo/carreira, segundo a nacionalidade e género, em 31 de dezembro**

Grupo/cargo/carreira Proveniência do trabalhador	União Europeia		CPLP		Outros países		TOTAL		Total
	M	F	M	F	M	F	M	F	
Representantes do poder legislativo e de órgãos executivos							0	0	0
Dirigente superior de 1º grau a)							0	0	0
Dirigente superior de 2º grau a)							0	0	0
Dirigente intermédio de 1º grau a)							0	0	0
Dirigente intermédio de 2º grau a)							0	0	0
Dirigente intermédio de 3º grau e seguintes a)							0	0	0
Técnico Superior							0	0	0
Assistente técnico, técnico de nível intermédio, pessoal administrativo							0	0	0
Assistente operacional, operário, auxiliar							0	0	0
Aprendizes e praticantes							0	0	0
Informático							0	0	0
Magistrado							0	0	0
Diplomata							0	0	0
Pessoal dos Serviços Externos do MNE - assistente de residência							0	0	0
Pessoal de Inspeção							0	0	0
Pessoal de Investigação Científica							0	0	0
Docente Ensino Universitário							0	0	0
Docente Ensino Superior Politécnico							0	0	0
Educ. Infância e Doc. do Ens. Básico e Secundário							0	0	0
Médico							0	0	0
Enfermeiro							0	0	0
Téc. Diagnóstico e Terapêutica							0	0	0
Técnico Superior de Saúde							0	0	0
Chefia Tributária							0	0	0
Pessoal de Administração Tributária							0	0	0
Pessoal Aduaneiro							0	0	0
Conservador e Notário							0	0	0
Oficial dos Registos e do Notariado							0	0	0
Oficial de Justiça							0	0	0
Forças Armadas - Oficial b)							0	0	0
Forças Armadas - Sargento b)							0	0	0
Forças Armadas - Praça b)							0	0	0
Polícia Judiciária							0	0	0
Polícia de Segurança Pública - Oficial							0	0	0
Polícia de Segurança Pública - Chefe de Polícia							0	0	0
Polícia de Segurança Pública - Agente							0	0	0
Guarda Nacional Republicana - Oficial							0	0	0
Guarda Nacional Republicana - Sargento							0	0	0
Guarda Nacional Republicana - Guarda							0	0	0
Serviço Estrangeiros Fronteiras							0	0	0
Guarda Prisional							0	0	0
Outro Pessoal de Segurança c)							0	0	0
Bombeiro							0	0	0
Polícia Municipal							0	0	0
<b>Total</b>	<b>0</b>	<b>0</b>	<b>0</b>	<b>0</b>	<b>0</b>	<b>0</b>	<b>0</b>	<b>0</b>	<b>0</b>

Prestações de Serviços / Proveniência do trabalhador	União Europeia		CPLP		Outros países		TOTAL		Total
	M	F	M	F	M	F	M	F	
Tarefa							0	0	0
Avença							0	0	0
<b>Total</b>	<b>0</b>	<b>0</b>	<b>0</b>	<b>0</b>	<b>0</b>	<b>0</b>	<b>0</b>	<b>0</b>	<b>0</b>

**NOTAS:**

CPLP - Comunidade dos Países de Língua Portuguesa

Considerar o total de trabalhadores estrangeiros, não naturalizados, em efectividade de funções no serviço em 31 de Dezembro, de acordo com a nacionalidade;

a) Considerar os cargos abrangidos pelo Estatuto do Pessoal Dirigente (Leis nº 2/2004, de 15 de janeiro e 51/2005, de 30 e Agosto e republicado pela Lei nº 64/2011,

b) Postos das carreiras militares dos três ramos das Forças Armadas (Exército, Marinha e Força Aérea);

c) Registrar outro pessoal de segurança não considerado nas carreira ou grupos anteriores, incluindo os trabalhadores pertencentes aos corpos especiais SIS (Serviço de Informações Estratégicas de Defesa);

d) Não considerar os trabalhadores ausentes há mais de 6 meses e os trabalhadores que estão em licença sem vencimento a 31 de dezembro.



**Quadro 6: Contagem de trabalhadores portadores de deficiência por grupo/cargo/carreira, segundo o escalão etário e género, em 31 de dezembro**

Grupo/cargo/carreira	menor que 20 anos		20 - 24		25 - 29		30 - 34		35 - 39		40 - 44		45 - 49		50 - 54		55 - 59		60 - 64		65 - 69		maior ou igual a 70 anos		TOTAL		Total		
	M	F	M	F	M	F	M	F	M	F	M	F	M	F	M	F	M	F	M	F	M	F	M	F	M	F			
	Representantes do poder legislativo e de órgãos executivos																											0	0
Dirigente superior de 1º grau a)																											0	0	0
Dirigente superior de 2º grau a)																											0	0	0
Dirigente Intermédio de 1º grau a)															1												1	0	1
Dirigente Intermédio de 2º grau a)																											0	0	0
Dirigente Intermédio de 3º grau e seguintes a)																											0	0	0
Técnico Superior																		1	3								1	3	4
Assistente técnico, técnico de nível intermédio, pessoal administrativo													1														1	0	1
Assistente operacional, operário, auxiliar																											0	0	0
Aprendizes e praticantes																											0	0	0
Informático																											0	0	0
Magistrado																											0	0	0
Diplomata																											0	0	0
Pessoal dos Serviços Externos do MNE - assistente de residência																											0	0	0
Pessoal de Inspeção																											0	0	0
Pessoal de Investigação Científica																											0	0	0
Docente Ensino Universitário																											0	0	0
Docente Ensino Superior Politécnico																											0	0	0
Educ. Infância e Doc. do Ens. Básico e Secundário																											0	0	0
Médico																											0	0	0
Enfermeiro																											0	0	0
Téc. Diagnóstico e Terapêutica																											0	0	0
Técnico Superior de Saúde																											0	0	0
Chefia Tributária																											0	0	0
Pessoal de Administração Tributária																											0	0	0
Pessoal Aduaneiro																											0	0	0
Conservador e Notário																											0	0	0
Oficial dos Registos e do Notariado																											0	0	0
Oficial de Justiça																											0	0	0
Forças Armadas - Oficial b)																											0	0	0
Forças Armadas - Sargento b)																											0	0	0
Forças Armadas - Praça b)																											0	0	0
Polícia Judiciária																											0	0	0
Polícia de Segurança Pública - Oficial																											0	0	0
Polícia de Segurança Pública - Chefe de Polícia																											0	0	0
Polícia de Segurança Pública - Agente																											0	0	0
Guarda Nacional Republicana - Oficial																											0	0	0
Guarda Nacional Republicana - Sargento																											0	0	0
Guarda Nacional Republicana - Guarda																											0	0	0
Serviço Estrangeiros Fronteiras																											0	0	0
Guarda Prisional																											0	0	0
Outro Pessoal de Segurança c)																											0	0	0
Bombeiro																											0	0	0
Polícia Municipal																											0	0	0
<b>Total</b>	<b>0</b>	<b>0</b>	<b>0</b>	<b>0</b>	<b>0</b>	<b>0</b>	<b>0</b>	<b>0</b>	<b>0</b>	<b>0</b>	<b>0</b>	<b>0</b>	<b>0</b>	<b>0</b>	<b>1</b>	<b>0</b>	<b>1</b>	<b>0</b>	<b>1</b>	<b>3</b>	<b>0</b>	<b>0</b>	<b>0</b>	<b>0</b>	<b>0</b>	<b>0</b>	<b>3</b>	<b>3</b>	<b>6</b>

Prestações de Serviços	menos de 20 anos		20 - 24		25 - 29		30 - 34		35 - 39		40 - 44		45 - 49		50 - 54		55 - 59		60 - 64		65 - 69		maior ou igual a 70 anos		TOTAL		Total		
	M	F	M	F	M	F	M	F	M	F	M	F	M	F	M	F	M	F	M	F	M	F	M	F	M	F			
	Tarefa																												0
Avença																											0	0	0
<b>Total</b>	<b>0</b>	<b>0</b>	<b>0</b>	<b>0</b>	<b>0</b>	<b>0</b>	<b>0</b>	<b>0</b>	<b>0</b>	<b>0</b>	<b>0</b>	<b>0</b>	<b>0</b>	<b>0</b>	<b>0</b>	<b>0</b>	<b>0</b>	<b>0</b>	<b>0</b>	<b>0</b>	<b>0</b>	<b>0</b>	<b>0</b>	<b>0</b>	<b>0</b>	<b>0</b>	<b>0</b>	<b>0</b>	<b>0</b>

**NOTAS:**

- Considere o total de trabalhadores que beneficiem de redução fiscal por motivo da sua deficiência;
- a) Considerar os cargos abrangidos pelo Estatuto do Pessoal Dirigente (Lei nº 2/2004, de 15 de Janeiro e 51/2005, de 30 e Agosto e republicado pela Lei nº 64/2011, de 22 de Dezembro);
- b) Postos das carreiras militares dos três ramos das Forças Armadas (Exército, Marinha e Força Aérea);
- c) Registrar outro pessoal de segurança não considerado nas carreiras ou grupos anteriores, incluindo os trabalhadores pertencentes aos corpos especiais: SIS (Serviço de Informações de Segurança) e SIED (Serviço de Informações Estratégicas de Defesa);
- d) Não considerar os trabalhadores ausentes há mais de 6 meses e os trabalhadores que estão em licença sem vencimento a 31 de dezembro.

**Quadro 7: Contagem dos trabalhadores admitidos e regressados durante o ano, por grupo/cargo/carreira e género, segundo o modo de ocupação do posto de trabalho ou modalidade de vinculação**

Grupo/cargo/carreira/ Modos de ocupação do posto de trabalho	Procedimento concursal		Cedência		Mobilidade		Regresso de licença sem vencimento ou de período experimental		Comissão de serviço		CEAGP*		Outras situações		TOTAL		TOTAL
	M	F	M	F	M	F	M	F	M	F	M	F	M	F	M	F	
Representantes do poder legislativo e de órgãos executivos															0	0	0
Dirigente superior de 1º grau a)															0	0	0
Dirigente superior de 2º grau a)															0	0	0
Dirigente intermédio de 1º grau a)															0	0	0
Dirigente intermédio de 2º grau a)															0	0	0
Dirigente intermédio de 3º grau e seguintes a)															0	0	0
Técnico Superior					2	3									2	3	5
Assistente técnico, técnico de nível intermédio, pessoal administrativo															0	0	0
Assistente operacional, operário, auxiliar															0	0	0
Aprendizes e praticantes															0	0	0
Informático															0	0	0
Magistrado															0	0	0
Diplomata															0	0	0
Pessoal dos Serviços Externos do MNE - assistente de residência															0	0	0
Pessoal de Inspeção															0	0	0
Pessoal de Investigação Científica															0	0	0
Docente Ensino Universitário															0	0	0
Docente Ensino Superior Politécnico															0	0	0
Educ. Infância e Doc. do Ens. Básico e Secundário															0	0	0
Médico															0	0	0
Enfermeiro															0	0	0
Téc. Diagnóstico e Terapêutica															0	0	0
Técnico Superior de Saúde															0	0	0
Chefia Tributária															0	0	0
Pessoal de Administração Tributária															0	0	0
Pessoal Aduaneiro															0	0	0
Conservador e Notário															0	0	0
Oficial dos Registos e do Notariado															0	0	0
Oficial de Justiça															0	0	0
Forças Armadas - Oficial b)															0	0	0
Forças Armadas - Sargento b)															0	0	0
Forças Armadas - Praça b)															0	0	0
Polícia Judiciária															0	0	0
Polícia de Segurança Pública - Oficial															0	0	0
Polícia de Segurança Pública - Chefe de Polícia															0	0	0
Polícia de Segurança Pública - Agente															0	0	0
Guarda Nacional Republicana - Oficial															0	0	0
Guarda Nacional Republicana - Sargento															0	0	0
Guarda Nacional Republicana - Guarda															0	0	0
Serviço Estrangeiros Fronteiras															0	0	0
Guarda Prisional															0	0	0
Outro Pessoal de Segurança c)															0	0	0
Bombeiro															0	0	0
Polícia Municipal															0	0	0
<b>Total</b>	<b>0</b>	<b>0</b>	<b>0</b>	<b>0</b>	<b>2</b>	<b>3</b>	<b>0</b>	<b>0</b>	<b>0</b>	<b>0</b>	<b>0</b>	<b>0</b>	<b>0</b>	<b>0</b>	<b>2</b>	<b>3</b>	<b>5</b>

Prestações de Serviços (Modalidades de vinculação)	M	F	Total
Tarefa			0
Avença			0
<b>Total</b>	<b>0</b>	<b>0</b>	<b>0</b>

**Notas:**

Considerar o total de efectivos admitidos pela 1ª vez ou regressados ao serviço entre 1 de Janeiro e 31 de Dezembro inclusive;

\* Curso de Estudos Avançados em Gestão Pública. No caso de órgãos autárquicos considere, ainda, os formandos do CEAGPA;

a) Considerar os cargos abrangidos pelo Estatuto do Pessoal Dirigente (Leis nº 2/2004, de 15 de Janeiro e 51/2005, de 30 e Agosto e republicado pela Lei nº 64/2011, de 22 de Dezembro);

b) Postos das carreiras militares dos três ramos das Forças Armadas (Exército, Marinha e Força Aérea);

c) Registar outro pessoal de segurança não considerado nas carreiras ou grupos anteriores, incluindo os trabalhadores pertencentes aos corpos especiais SIS (Serviço de Informações de Segurança) e SIED (Serviço de Informações Estratégicas de Defesa);

**Quadro 8: Contagem das saídas de trabalhadores nomeados ou em comissão de serviço, por grupo/cargo/carreira, segundo o motivo de saída e género**

Grupo/cargo/carreira/ Motivos de saída (durante o ano)	Morte		Reforma/ /Aposentação		Limite de idade		Conclusão sem sucesso do período experimental		Cessaçao por mútuo acordo		Exoneração a pedido do trabalhador		Aplicação de pena disciplinar expulsiva		Mobilidade		Cedência		Comissão de serviço		Outras situações		TOTAL		Total
	M	F	M	F	M	F	M	F	M	F	M	F	M	F	M	F	M	F	M	F	M	F	M	F	
Representantes do poder legislativo e de órgãos executivos																							0	0	0
Dirigente superior de 1º grau a)																							0	0	0
Dirigente superior de 2º grau a)																							0	0	0
Dirigente intermédio de 1º grau a)																							0	0	0
Dirigente intermédio de 2º grau a)																							0	0	0
Dirigente intermédio de 3º grau e seguintes a)																							0	0	0
Técnico Superior																							0	0	0
Assistente técnico, técnico de nível intermédio, pessoal administrativo																							0	0	0
Assistente operacional, operário, auxiliar																							0	0	0
Aprendizes e praticantes																							0	0	0
Informático																							0	0	0
Magistrado																							0	0	0
Diplomata																							0	0	0
Pessoal dos Serviços Externos do MNE - assistente de residência																							0	0	0
Pessoal de Inspeção																							0	0	0
Pessoal de Investigação Científica																							0	0	0
Docente Ensino Universitário																							0	0	0
Docente Ensino Superior Politécnico																							0	0	0
Educ. Infância e Doc. do Ens. Básico e Secundário																							0	0	0
Médico																							0	0	0
Enfermeiro																							0	0	0
Téc. Diagnóstico e Terapêutica																							0	0	0
Técnico Superior de Saúde																							0	0	0
Chefia Tributária																							0	0	0
Pessoal de Administração Tributária																							0	0	0
Pessoal Aduaneiro																							0	0	0
Conservador e Notário																							0	0	0
Oficial dos Registos e do Notariado																							0	0	0
Oficial de Justiça																							0	0	0
Forças Armadas - Oficial b)																							0	0	0
Forças Armadas - Sargento b)																							0	0	0
Forças Armadas - Praça b)																							0	0	0
Polícia Judiciária																							0	0	0
Polícia de Segurança Pública - Oficial																							0	0	0
Polícia de Segurança Pública - Chefe de Polícia																							0	0	0
Polícia de Segurança Pública - Agente																							0	0	0
Guarda Nacional Republicana - Oficial																							0	0	0
Guarda Nacional Republicana - Sargento																							0	0	0
Guarda Nacional Republicana - Guarda																							0	0	0
Serviço Estrangeiros Fronteiras																							0	0	0
Guarda Prisional																							0	0	0
Outro Pessoal de Segurança c)																							0	0	0
Bombeiro																							0	0	0
Polícia Municipal																							0	0	0
<b>Total</b>	<b>0</b>	<b>0</b>	<b>0</b>	<b>0</b>	<b>0</b>	<b>0</b>	<b>0</b>	<b>0</b>	<b>0</b>	<b>0</b>	<b>0</b>	<b>0</b>	<b>0</b>	<b>0</b>	<b>0</b>	<b>0</b>	<b>0</b>	<b>0</b>	<b>0</b>	<b>0</b>	<b>0</b>	<b>0</b>	<b>0</b>	<b>0</b>	<b>0</b>

**NOTAS:**

Incluir todos os trabalhadores em regime de Nomeação ao abrigo do art. 8º e em Comissão de Serviço ao abrigo do art. 9º da LTFP, aprovada em anexo à Lei nº 35/2014, de 20 de junho

a) Considerar os cargos abrangidos pelo Estatuto do Pessoal Dirigente (Leis nº 2/2004, de 15 de janeiro e 51/2005, de 30 e Agosto e republicado pela Lei nº 64/2011, de 22 de Dezembro);

b) Postos das carreiras militares dos três ramos das Forças Armadas (Exército, Marinha e Força Aérea);

c) Registrar outro pessoal de segurança não considerado nas carreiras ou grupos anteriores, incluindo os trabalhadores pertencentes aos corpos especiais SIS (Serviço de Informações de Segurança) e SIED (Serviço de Informações Estratégicas de Defesa);

**Quadro 9: Contagem das saídas de trabalhadores contratados, por grupo/cargo/carreira, segundo o motivo de saída e género**

Grupo/cargo/carreira/ Motivos de saída (durante o ano)	Morte		Caducidade (termo)		Reforma/ Aposentação		Limite de idade		Conclusão sem sucesso do período experimental		Rescisão (cessação por mútuo acordo)		Resolução (por iniciativa do trabalhador)		Desistência (por iniciativa do trabalhador)		Despedimento por inadaptação		Despedimento colectivo		Despedimento por extinção do posto de trabalho		Mobilidade		Cedência		Outras situações		TOTAL		Total	
	M	F	M	F	M	F	M	F	M	F	M	F	M	F	M	F	M	F	M	F	M	F	M	F	M	F	M	F				
Representantes do poder legislativo e de órgãos executivos																														0	0	0
Dirigente superior de 1º grau a)																														0	0	0
Dirigente superior de 2º grau a)																														0	0	0
Dirigente intermédio de 1º grau a)																														0	0	0
Dirigente intermédio de 2º grau a)																														0	0	0
Dirigente intermédio de 3º grau e seguintes a)																														0	0	0
Técnico Superior						1	1																							1	1	2
Assistente técnico, técnico de nível intermédio, pessoal administrativo	1					4																								5	0	5
Assistente operacional, operário, auxiliar						6																								6	0	6
Aprendizes e praticantes																														0	0	0
Informático																														0	0	0
Magistrado																														0	0	0
Diplomata																														0	0	0
Pessoal dos Serviços Externos do MNE - assistente de residência																														0	0	0
Pessoal de Inspeção																														0	0	0
Pessoal de Investigação Científica																														0	0	0
Docente Ensino Universitário																														0	0	0
Docente Ensino Superior Politécnico																														0	0	0
Educ. Infância e Doc. do Ens. Básico e Secundário																														0	0	0
Médico																														0	0	0
Enfermeiro																														0	0	0
Téc. Diagnóstico e Terapêutica																														0	0	0
Técnico Superior de Saúde																														0	0	0
Chefia Tributária																														0	0	0
Pessoal de Administração Tributária																														0	0	0
Pessoal Aduaneiro																														0	0	0
Conservador e Notário																														0	0	0
Oficial dos Registos e do Notariado																														0	0	0
Oficial de Justiça																														0	0	0
Forças Armadas - Oficial b)																														0	0	0
Forças Armadas - Sargento b)																														0	0	0
Forças Armadas - Praça b)																														0	0	0
Polícia Judiciária																														0	0	0
Polícia de Segurança Pública - Oficial																														0	0	0
Polícia de Segurança Pública - Chefe de Polícia																														0	0	0
Polícia de Segurança Pública - Agente																														0	0	0
Guarda Nacional Republicana - Oficial																														0	0	0
Guarda Nacional Republicana - Sargento																														0	0	0
Guarda Nacional Republicana - Guarda																														0	0	0
Serviço Estrangeiros Fronteiras																														0	0	0
Guarda Prisional																														0	0	0
Outro Pessoal de Segurança c)																														0	0	0
Bombeiro																														0	0	0
Polícia Municipal																														0	0	0
<b>Total</b>	<b>1</b>	<b>0</b>	<b>0</b>	<b>0</b>	<b>11</b>	<b>1</b>	<b>0</b>	<b>0</b>	<b>0</b>	<b>0</b>	<b>0</b>	<b>0</b>	<b>0</b>	<b>0</b>	<b>0</b>	<b>0</b>	<b>0</b>	<b>0</b>	<b>0</b>	<b>0</b>	<b>0</b>	<b>0</b>	<b>0</b>	<b>0</b>	<b>0</b>	<b>0</b>	<b>0</b>	<b>0</b>	<b>0</b>	<b>12</b>	<b>1</b>	<b>13</b>

**NOTAS:**  
 Incluir todos os trabalhadores em Contrato de Trabalho em Funções Públicas, e com Contrato de Trabalho no âmbito do Código do Trabalho;  
 a) Considerar os cargos abrangidos pelo Estatuto do Pessoal Dirigente (Leis nº 2/2004, de 15 de janeiro e 51/2005, de 30 de agosto e republicado pela Lei nº 64/2011, de 22 de dezembro);  
 b) Postos das carreiras militares dos três ramos das Forças Armadas (Exército, Marinha e Força Aérea);  
 c) Registrar outro pessoal de segurança não considerado nas carreiras ou grupos anteriores, incluindo os trabalhadores pertencentes aos corpos especiais SIS (Serviço de Informações de Segurança) e SIED (Serviço de Informações Estratégicas de Defesa);

**Quadro 10: Contagem dos postos de trabalho previstos e não ocupados durante o ano, por grupo/cargo/carreira, segundo a dificuldade de recrutamento**

Grupo/cargo/carreira/ Dificuldades de recrutamento	Não abertura de procedimento concursal	Impugnação do procedimento concursal	Falta de autorização da entidade competente	Procedimento concursal improcedente	Procedimento concursal em desenvolvimento	Total
Representantes do poder legislativo e de órgãos executivos						0
Dirigente superior de 1º grau a)						0
Dirigente superior de 2º grau a)						0
Dirigente intermédio de 1º grau a)						0
Dirigente intermédio de 2º grau a)						0
Dirigente intermédio de 3º grau e seguintes a)						0
Técnico Superior	11					11
Assistente técnico, técnico de nível intermédio, pessoal administrativo	13					13
Assistente operacional, operário, auxiliar	9					9
Aprendizes e praticantes						0
Informático						0
Magistrado						0
Diplomata						0
Pessoal dos Serviços Externos do MNE - assistente de residência						0
Pessoal de Inspeção						0
Pessoal de Investigação Científica						0
Docente Ensino Universitário						0
Docente Ensino Superior Politécnico						0
Educ. Infância e Doc. do Ens. Básico e Secundário						0
Médico						0
Enfermeiro						0
Téc. Diagnóstico e Terapêutica						0
Técnico Superior de Saúde						0
Chefia Tributária						0
Pessoal de Administração Tributária						0
Pessoal Aduaneiro						0
Conservador e Notário						0
Oficial dos Registos e do Notariado						0
Oficial de Justiça						0
Forças Armadas - Oficial b)						0
Forças Armadas - Sargento b)						0
Forças Armadas - Praça b)						0
Polícia Judiciária						0
Polícia de Segurança Pública - Oficial						0
Polícia de Segurança Pública - Chefe de Polícia						0
Polícia de Segurança Pública - Agente						0
Guarda Nacional Republicana - Oficial						0
Guarda Nacional Republicana - Sargento						0
Guarda Nacional Republicana - Guarda						0
Serviço Estrangeiros Fronteiras						0
Guarda Prisional						0
Outro Pessoal de Segurança c)						0
Bombeiro						0
Polícia Municipal						0
<b>Total</b>	<b>33</b>	<b>0</b>	<b>0</b>	<b>0</b>	<b>0</b>	<b>33</b>

**Notas:**

- Para cada grupo, cargo ou carreira, indique o número de postos de trabalho previstos no mapa de pessoal, mas não ocupados durante o ano, por motivo de:

- não abertura de procedimento concursal, por razões imputáveis ao serviço;
- impugnação do procedimento concursal, devido a recurso com efeitos suspensivos ou anulação do procedimento;
- recrutamento não autorizado por não satisfação do pedido formulado à entidade competente;
- procedimento concursal improcedente, deserto, inexistência ou desistência dos candidatos aprovados;
- procedimento concursal em desenvolvimento.

a) Considerar os cargos abrangidos pelo Estatuto do Pessoal Dirigente (Leis nº 2/2004, de 15 de janeiro e 51/2005, de 30 e Agosto e republicado pela Lei nº 64/2011, de 22 de Dezembro);

b) Postos das carreiras militares dos três ramos das Forças Armadas (Exército, Marinha e Força Aérea);

c) Registrar outro pessoal de segurança não considerado nas carreira ou grupos anteriores, incluindo os trabalhadores pertencentes aos corpos especiais SIS (Serviço de Informações de Segurança) e SIED (Serviço de Informações Estratégicas de Defesa);

**Quadro 11: Contagem das mudanças de situação dos trabalhadores, por grupo/cargo/carreira, segundo o motivo e género**

Grupo/cargo/carreira/ Tipo de mudança	Promoções (carreiras não revistas e carreiras subsistentes)		Alteração obrigatória do posicionamento remuneratório (1)		Alteração do posicionamento remuneratório por opção gestionária (2)		Procedimento concursal		Consolidação da mobilidade na categoria (3)		TOTAL		Total
	M	F	M	F	M	F	M	F	M	F	M	F	
Representantes do poder legislativo e de órgãos executivos											0	0	0
Dirigente superior de 1º grau a)											0	0	0
Dirigente superior de 2º grau a)											0	0	0
Dirigente intermédio de 1º grau a)											0	0	0
Dirigente intermédio de 2º grau a)											0	0	0
Dirigente intermédio de 3º grau e seguintes a)											0	0	0
Técnico Superior											0	0	0
Assistente técnico, técnico de nível intermédio, pessoal administrativo				1							0	1	1
Assistente operacional, operário, auxiliar											0	0	0
Aprendizes e praticantes											0	0	0
Informático											0	0	0
Magistrado											0	0	0
Diplomata											0	0	0
Pessoal dos Serviços Externos do MNE - assistente de residência											0	0	0
Pessoal de Inspeção											0	0	0
Pessoal de Investigação Científica											0	0	0
Docente Ensino Universitário											0	0	0
Docente Ensino Superior Politécnico											0	0	0
Educ. Infância e Doc. do Ens. Básico e Secundário											0	0	0
Médico											0	0	0
Enfermeiro											0	0	0
Téc. Diagnóstico e Terapêutica											0	0	0
Técnico Superior de Saúde											0	0	0
Chefia Tributária											0	0	0
Pessoal de Administração Tributária											0	0	0
Pessoal Aduaneiro											0	0	0
Conservador e Notário											0	0	0
Oficial dos Registos e do Notariado											0	0	0
Oficial de Justiça											0	0	0
Forças Armadas - Oficial b)											0	0	0
Forças Armadas - Sargento b)											0	0	0
Forças Armadas - Praça b)											0	0	0
Polícia Judiciária											0	0	0
Polícia de Segurança Pública - Oficial											0	0	0
Polícia de Segurança Pública - Chefe de Polícia											0	0	0
Polícia de Segurança Pública - Agente											0	0	0
Guarda Nacional Republicana - Oficial											0	0	0
Guarda Nacional Republicana - Sargento											0	0	0
Guarda Nacional Republicana - Guarda											0	0	0
Serviço Estrangeiros Fronteiras											0	0	0
Guarda Prisional											0	0	0
Outro Pessoal de Segurança c)											0	0	0
Bombeiro											0	0	0
Polícia Municipal											0	0	0
<b>Total</b>	<b>0</b>	<b>0</b>	<b>0</b>	<b>1</b>	<b>0</b>	<b>0</b>	<b>0</b>	<b>0</b>	<b>0</b>	<b>0</b>	<b>0</b>	<b>1</b>	<b>1</b>

**NOTAS:**

(1) e (2) - Artigos 156º, 157º e 158 da LTFP, aprovada em anexo à Lei nº 35/2014, de 20 de junho

(3) - Artigo 99º da LTFP, aprovada em anexo à Lei nº 35/2014, de 20 de junho

a) Considerar os cargos abrangidos pelo Estatuto do Pessoal Dirigente (Leis nº 2/2004, de 15 de janeiro e 51/2005, de 30 e Agosto e republicado pela Lei nº 64/2011, de 22 de Dezembro);

b) Postos das carreiras militares dos três ramos das Forças Armadas (Exército, Marinha e Força Aérea);

c) Registrar outro pessoal de segurança não considerado nas carreiras ou grupos anteriores, incluindo os trabalhadores pertencentes aos corpos especiais SIS (Serviço de Informações de Segurança) e SIED (Serviço de Informações Estratégicas de Defesa);

**Quadro 12: Contagem dos trabalhadores por grupo/cargo/carreira, segundo a modalidade de horário de trabalho e género, em 31 de dezembro**

SE Células a vermelho - Totais não estão iguais aos do Quadro1

Grupo/cargo/carreira	Rígido		Flexível		Desfasado		Jornada contínua		Trabalho por turnos		Específico (*)		Itineração de horário		TOTAL		Total		
	M	F	M	F	M	F	M	F	M	F	M	F	M	F	M	F			
Representantes do poder legislativo e de órgãos executivos																	0	0	
Dirigente superior de 1º grau a)														1			1	0	1
Dirigente superior de 2º grau a)														1			1	0	1
Dirigente intermédio de 1º grau a)														2	1		2	1	3
Dirigente intermédio de 2º grau a)														3	3		3	3	6
Dirigente intermédio de 3º grau e seguintes a)																	0	0	0
Técnico Superior	1		12	15	2		1	4						2	4		18	23	41
Assistente técnico, técnico de nível intermédio, pessoal administrativo	1	2	9	18	14	9		1			1			1			25	31	56
Assistente operacional, operário, auxiliar	1			1	4				1			1					5	3	8
Aprendizes e praticantes																	0	0	0
Informático			1				1										2	0	2
Magistrado																	0	0	0
Diplomata																	0	0	0
Pessoal dos Serviços Externos do MNE - assistente de residência																	0	0	0
Pessoal de Inspeção																	0	0	0
Pessoal de Investigação Científica																	0	0	0
Docente Ensino Universitário																	0	0	0
Docente Ensino Superior Politécnico																	0	0	0
Educ. Infância e Doc. do Ens. Básico e Secundário																	0	0	0
Médico																	0	0	0
Enfermeiro																	0	0	0
Téc. Diagnóstico e Terapêutica																	0	0	0
Técnico Superior de Saúde																	0	0	0
Chefia Tributária																	0	0	0
Pessoal de Administração Tributária																	0	0	0
Pessoal Aduaneiro																	0	0	0
Conservador e Notário																	0	0	0
Oficial dos Registos e do Notariado																	0	0	0
Oficial de Justiça																	0	0	0
Forças Armadas - Oficial b)																	0	0	0
Forças Armadas - Sargento b)																	0	0	0
Forças Armadas - Praça b)																	0	0	0
Polícia Judiciária																	0	0	0
Polícia de Segurança Pública - Oficial																	0	0	0
Polícia de Segurança Pública - Chefe de Polícia																	0	0	0
Polícia de Segurança Pública - Agente																	0	0	0
Guarda Nacional Republicana - Oficial																	0	0	0
Guarda Nacional Republicana - Sargento																	0	0	0
Guarda Nacional Republicana - Guarda																	0	0	0
Serviço Estrangeiros Fronteiras																	0	0	0
Guarda Prisional																	0	0	0
Outro Pessoal de Segurança c)																	0	0	0
Bombeiro																	0	0	0
Polícia Municipal																	0	0	0
<b>Total</b>	<b>3</b>	<b>2</b>	<b>22</b>	<b>34</b>	<b>20</b>	<b>9</b>	<b>2</b>	<b>6</b>	<b>0</b>	<b>0</b>	<b>1</b>	<b>1</b>	<b>9</b>	<b>9</b>	<b>57</b>	<b>61</b>	<b>118</b>		

**NOTAS:**

Os totais dos quadros 1, 2, 3, 4, 12, 13 e 17 devem ser iguais, por grupo/cargo/carreira e por género.

(\*) Artigo 110º da LTFP, aprovada em anexo à Lei nº 35/2014, de 20 de Junho

a) Considerar os cargos abrangidos pelo Estatuto do Pessoal Dirigente (Lei nº 2/2004, de 15 de Janeiro e 51/2005, de 30 e Agosto e republicado pela Lei nº 64/2011, de 22 de Dezembro);

b) Postos das carreiras militares dos três ramos das Forças Armadas (Exército, Marinha e Força Aérea);

c) Registrar outro pessoal de segurança não considerado nas carreiras ou grupos anteriores, incluindo os trabalhadores pertencentes aos corpos especiais: SIS (Serviço de Informações de Segurança) e SIED (Serviço de Informações Estratégicas de Defesa);

d) Considerar a meia jornada (Lei 84/2015, de 7/08)

Quadro 13: Contagem dos trabalhadores por grupo/cargo/carreira, segundo o período normal de trabalho (PNT) e género, em 31 de dezembro

SE Células a vermelho - Totais não estão iguais aos do Quadro 1

Grupo/cargo/carreira	Tempo completo																								PNT inferior ao praticado a tempo completo												TOTAL		Total
	35 horas						40 horas						42 horas						células abertas para indicar nº horas/semana		17		células abertas para indicar nº horas/semana		M	F													
	Tempo parcial ou outro regime especial (*)		Tempo parcial ou outro regime especial (*)		Tempo parcial ou outro regime especial (*)		Tempo parcial ou outro regime especial (*)		Tempo parcial ou outro regime especial (*)		Tempo parcial ou outro regime especial (*)		Tempo parcial ou outro regime especial (*)		Tempo parcial ou outro regime especial (*)		Tempo parcial ou outro regime especial (*)		Tempo parcial ou outro regime especial (*)		Tempo parcial ou outro regime especial (*)																		
	M	F	M	F	M	F	M	F	M	F	M	F	M	F	M	F	M	F	M	F	M	F	M	F															
Representantes do poder legislativo e de órgãos executivos																									0	0	0												
Dirigente superior de 1º grau a)	1																								1	0	1												
Dirigente superior de 2º grau a)	1																								1	0	1												
Dirigente intermédio de 1º grau a)	2	1																							2	1	3												
Dirigente intermédio de 2º grau a)	3	3																							3	3	6												
Dirigente intermédio de 3º grau e seguintes a)																									0	0	0												
Técnico Superior	18	23																							18	23	41												
Assistente técnico, técnico de nível intermédio, pessoal administrativo	25	31																							25	31	56												
Assistente operacional, operário, auxiliar	5	2									1														5	3	8												
Aprendizes e praticantes																									0	0	0												
Informático	2																								2	0	2												
Magistrado																									0	0	0												
Diplomata																									0	0	0												
Pessoal dos Serviços Externos do MNE - assistente de residência																									0	0	0												
Pessoal de Inspeção																									0	0	0												
Pessoal de Investigação Científica																									0	0	0												
Docente Ensino Universitário																									0	0	0												
Docente Ensino Superior Politécnico																									0	0	0												
Educ. Infância e Doc. do Ens. Básico e Secundário																									0	0	0												
Médico																									0	0	0												
Enfermeiro																									0	0	0												
Téc. Diagnóstico e Terapêutica																									0	0	0												
Técnico Superior de Saúde																									0	0	0												
Chefe Tributária																									0	0	0												
Pessoal de Administração Tributária																									0	0	0												
Pessoal Aduaneiro																									0	0	0												
Conservador e Notário																									0	0	0												
Oficial dos Registos e do Notariado																									0	0	0												
Oficial de Justiça																									0	0	0												
Forças Armadas - Oficial b)																									0	0	0												
Forças Armadas - Sargento b)																									0	0	0												
Forças Armadas - Praça b)																									0	0	0												
Polícia Judiciária																									0	0	0												
Polícia de Segurança Pública - Oficial																									0	0	0												
Polícia de Segurança Pública - Chefe de Polícia																									0	0	0												
Polícia de Segurança Pública - Agente																									0	0	0												
Guarda Nacional Republicana - Oficial																									0	0	0												
Guarda Nacional Republicana - Sargento																									0	0	0												
Guarda Nacional Republicana - Guarda																									0	0	0												
Serviço Estrangeiros Fronteiras																									0	0	0												
Guarda Prisional																									0	0	0												
Outro Pessoal de Segurança c)																									0	0	0												
Bombeiro																									0	0	0												
Polícia Municipal																									0	0	0												
<b>Total</b>	<b>57</b>	<b>60</b>	<b>0</b>	<b>0</b>	<b>0</b>	<b>0</b>	<b>0</b>	<b>0</b>	<b>0</b>	<b>0</b>	<b>1</b>	<b>0</b>	<b>0</b>	<b>0</b>	<b>0</b>	<b>0</b>	<b>0</b>	<b>0</b>	<b>0</b>	<b>0</b>	<b>0</b>	<b>0</b>	<b>0</b>	<b>0</b>	<b>57</b>	<b>61</b>	<b>118</b>												

**NOTAS:**  
 Os totais dos quadros 1, 2, 3, 4, 12, 13 e 17 devem ser iguais, por grupo/cargo/carreira e por género.  
 Indique para cada um dos horários de trabalho semanal, assinalados ou a assinalar, o número de trabalhadores que o praticam:  
 PNT - Número de horas de trabalho semanal em vigor no serviço, fixado ou autorizado por lei. No mesmo serviço pode haver diferentes períodos normais de trabalho;  
 (\*) - Trabalho a tempo parcial, meio jornada ou outro regime: indicar o número de horas de trabalho semanais, se inferior ao praticado a tempo completo;  
 Quando existirem mais do que 3 horários a tempo parcial (incompletos) deve optar por estabelecer escalões em cada uma das células abertas de modo a contemplar todos os horários incompletos.  
 a) Considerar os cargos abrangidos pelo Estatuto do Pessoal Dirigente (Lei nº 2/2004, de 15 de Janeiro e 51/2005, de 30 de Agosto e republicado pela Lei nº 64/2011, de 22 de Dezembro);  
 b) Postos das carreiras militares dos três ramos das Forças Armadas (Exército, Marinha e Força Aérea);  
 c) Registrar outro pessoal de segurança não considerado nas carreiras ou grupos anteriores, incluindo os trabalhadores pertencentes aos corpos especiais: SIS (Serviço de Informações de Segurança) e SIED (Serviço de Informações Estratégicas de Defesa);  
 d) Não considerar os trabalhadores ausentes há mais de 6 meses e os trabalhadores que estão em licença sem vencimento a 31 de dezembro.



**Quadro 14: Contagem das horas de trabalho suplementar durante o ano, por grupo/cargo/carreira, segundo a modalidade de prestação do trabalho e género**

Grupo/cargo/carreira/ Modalidade de prestação do trabalho suplementar	Trabalho suplementar diurno		Trabalho suplementar noturno		Trabalho em dias de descanso semanal obrigatório		Trabalho em dias de descanso semanal complementar		Trabalho em dias feriados		TOTAL		TOTAL	
	M	F	M	F	M	F	M	F	M	F	M	F		
Representantes do poder legislativo e de órgãos executivos												0:00	0:00	0:00
Dirigente superior de 1º grau a)												0:00	0:00	0:00
Dirigente superior de 2º grau a)												0:00	0:00	0:00
Dirigente intermédio de 1º grau a)												0:00	0:00	0:00
Dirigente intermédio de 2º grau a)												0:00	0:00	0:00
Dirigente intermédio de 3º grau e seguintes a)												0:00	0:00	0:00
Técnico Superior	68:00						118:00	30:00				186:00	30:00	216:00
Assistente técnico, técnico de nível intermédio, pessoal administrativo	39:00						302:00					341:00	0:00	341:00
Assistente operacional, operário, auxiliar							39:30					39:30	0:00	39:30
Aprendizes e praticantes								5:00				0:00	5:00	5:00
Informático												0:00	0:00	0:00
Magistrado												0:00	0:00	0:00
Diplomata												0:00	0:00	0:00
Pessoal dos Serviços Externos do MNE - assistente de residência												0:00	0:00	0:00
Pessoal de Inspeção												0:00	0:00	0:00
Pessoal de Investigação Científica												0:00	0:00	0:00
Docente Ensino Universitário												0:00	0:00	0:00
Docente Ensino Superior Politécnico												0:00	0:00	0:00
Educ. Infância e Doc. do Ens. Básico e Secundário												0:00	0:00	0:00
Médico												0:00	0:00	0:00
Enfermeiro												0:00	0:00	0:00
Téc. Diagnóstico e Terapêutica												0:00	0:00	0:00
Técnico Superior de Saúde												0:00	0:00	0:00
Chefia Tributária												0:00	0:00	0:00
Pessoal de Administração Tributária												0:00	0:00	0:00
Pessoal Aduaneiro												0:00	0:00	0:00
Conservador e Notário												0:00	0:00	0:00
Oficial dos Registos e do Notariado												0:00	0:00	0:00
Oficial de Justiça												0:00	0:00	0:00
Forças Armadas - Oficial b)												0:00	0:00	0:00
Forças Armadas - Sargento b)												0:00	0:00	0:00
Forças Armadas - Praça b)												0:00	0:00	0:00
Polícia Judiciária												0:00	0:00	0:00
Polícia de Segurança Pública - Oficial												0:00	0:00	0:00
Polícia de Segurança Pública - Chefe de Polícia												0:00	0:00	0:00
Polícia de Segurança Pública - Agente												0:00	0:00	0:00
Guarda Nacional Republicana - Oficial												0:00	0:00	0:00
Guarda Nacional Republicana - Sargento												0:00	0:00	0:00
Guarda Nacional Republicana - Guarda												0:00	0:00	0:00
Serviço Estrangeiros Fronteiras												0:00	0:00	0:00
Guarda Prisional												0:00	0:00	0:00
Outro Pessoal de Segurança c)												0:00	0:00	0:00
Bombeiro												0:00	0:00	0:00
Polícia Municipal												0:00	0:00	0:00
<b>Total</b>	<b>107:00</b>	<b>0:00</b>	<b>0:00</b>	<b>0:00</b>	<b>0:00</b>	<b>0:00</b>	<b>459:30</b>	<b>35:00</b>	<b>0:00</b>	<b>0:00</b>	<b>566:30</b>	<b>35:00</b>	<b>601:30</b>	

**NOTAS:**

Considerar o total de horas suplementares/extraordinárias efectuadas pelos trabalhadores do serviço entre 1 de janeiro e 31 de dezembro, nas situações identificadas;

O trabalho suplementar diurno e noturno só contempla o trabalho suplementar efectuado em dias normais de trabalho (primeiras 2 colunas).

As 3 colunas seguintes são específicas para o trabalho suplementar em dias de descanso semanal obrigatório, complementar e feriados.

a) Considerar os cargos abrangidos pelo Estatuto do Pessoal Dirigente (Leis nº 2/2004, de 15 de janeiro e 51/2005, de 30 e Agosto e republicado pela Lei nº 64/2011, de 22 de Dezembro);

b) Postos das carreiras militares dos três ramos das Forças Armadas (Exército, Marinha e Força Aérea);

c) Registrar outro pessoal de segurança não considerado nas carreiras ou grupos anteriores, incluindo os trabalhadores pertencentes aos corpos especiais SIS (Serviço de Informações de Segurança) e SIED (Serviço de Informações Estratégicas de Defesa);

**Quadro 14.1: Contagem das horas de trabalho nocturno, normal e suplementar durante o ano, por grupo/cargo/carreira, segundo o género**

Grupo/cargo/carreira/ Horas de trabalho nocturno	Trabalho nocturno normal		Trabalho nocturno suplementar		TOTAL		TOTAL
	M	F	M	F	M	F	
Representantes do poder legislativo e de órgãos executivos					0:00	0:00	0:00
Dirigente superior de 1º grau a)					0:00	0:00	0:00
Dirigente superior de 2º grau a)					0:00	0:00	0:00
Dirigente intermédio de 1º grau a)					0:00	0:00	0:00
Dirigente intermédio de 2º grau a)					0:00	0:00	0:00
Dirigente intermédio de 3º grau e seguintes a)					0:00	0:00	0:00
Técnico Superior	68:00				68:00	0:00	68:00
Assistente técnico, técnico de nível intermédio, pessoal administrativo	39:00				39:00	0:00	39:00
Assistente operacional, operário, auxiliar					0:00	0:00	0:00
Aprendizes e praticantes					0:00	0:00	0:00
Informático					0:00	0:00	0:00
Magistrado					0:00	0:00	0:00
Diplomata					0:00	0:00	0:00
Pessoal dos Serviços Externos do MNE - assistente de residência					0:00	0:00	0:00
Pessoal de Inspeção					0:00	0:00	0:00
Pessoal de Investigação Científica					0:00	0:00	0:00
Docente Ensino Universitário					0:00	0:00	0:00
Docente Ensino Superior Politécnico					0:00	0:00	0:00
Educ. Infância e Doc. do Ens. Básico e Secundário					0:00	0:00	0:00
Médico					0:00	0:00	0:00
Enfermeiro					0:00	0:00	0:00
Téc. Diagnóstico e Terapêutica					0:00	0:00	0:00
Técnico Superior de Saúde					0:00	0:00	0:00
Chefia Tributária					0:00	0:00	0:00
Pessoal de Administração Tributária					0:00	0:00	0:00
Pessoal Aduaneiro					0:00	0:00	0:00
Conservador e Notário					0:00	0:00	0:00
Oficial dos Registos e do Notariado					0:00	0:00	0:00
Oficial de Justiça					0:00	0:00	0:00
Forças Armadas - Oficial b)					0:00	0:00	0:00
Forças Armadas - Sargento b)					0:00	0:00	0:00
Forças Armadas - Praça b)					0:00	0:00	0:00
Polícia Judiciária					0:00	0:00	0:00
Polícia de Segurança Pública - Oficial					0:00	0:00	0:00
Polícia de Segurança Pública - Chefe de Polícia					0:00	0:00	0:00
Polícia de Segurança Pública - Agente					0:00	0:00	0:00
Guarda Nacional Republicana - Oficial					0:00	0:00	0:00
Guarda Nacional Republicana - Sargento					0:00	0:00	0:00
Guarda Nacional Republicana - Guarda					0:00	0:00	0:00
Serviço Estrangeiros Fronteiras					0:00	0:00	0:00
Guarda Prisional					0:00	0:00	0:00
Outro Pessoal de Segurança c)					0:00	0:00	0:00
Bombeiro					0:00	0:00	0:00
Polícia Municipal					0:00	0:00	0:00
<b>Total</b>	<b>107:00</b>	<b>0:00</b>	<b>0:00</b>	<b>0:00</b>	<b>107:00</b>	<b>0:00</b>	<b>107:00</b>

**NOTAS:**

Considerar o total de horas efectuadas pelos trabalhadores do serviço entre 1 de janeiro e 31 de dezembro, nas situações identificadas;

Este quadro refere-se apenas a trabalho nocturno. Para o preenchimento da coluna "trabalho nocturno suplementar" neste quadro deve-se considerar o trabalho suplementar efectuado em dias normais e em dias de descanso semanal obrigatório, complementar e feriados.

a) Considerar os cargos abrangidos pelo Estatuto do Pessoal Dirigente (Leis nº 2/2004, de 15 de janeiro e 51/2005, de 30 e Agosto e republicado pela Lei nº 64/2011, de 22 de Dezembro);

b) Postos das carreiras militares dos três ramos das Forças Armadas (Exército, Marinha e Força Aérea);

c) Registrar outro pessoal de segurança não considerado nas carreiras ou grupos anteriores, incluindo os trabalhadores pertencentes aos corpos especiais SIS (Serviço de Informações de Segurança) e SIED (Serviço de Informações Estratégicas de Defesa);

**Quadro 15: Contagem dos dias de ausências ao trabalho durante o ano, por grupo/cargo/carreira, segundo o motivo de ausência e género**

Grupo/cargo/carreira/ Motivos de ausência	Casamento		Proteção na parentalidade		Falecimento de familiar		Doença		Por acidente em serviço ou doença profissional		Assistência a familiares		Trabalhador-estudante		Por conta do período de férias		Com perda de vencimento		Cumprimento de pena disciplinar		Greve		Injustificadas		Outros		Total		TOTAL	
	M	F	M	F	M	F	M	F	M	F	M	F	M	F	M	F	M	F	M	F	M	F	M	F	M	F	M	F		
Representantes do poder legislativo e de órgãos executivos																												0,0	0,0	0,0
Dirigente superior de 1º grau a)																												0,0	0,0	0,0
Dirigente superior de 2º grau a)												8,0																8,0	0,0	8,0
Dirigente intermédio de 1º grau a)																												0,0	0,0	0,0
Dirigente intermédio de 2º grau a)																												0,0	0,0	0,0
Dirigente intermédio de 3º grau e seguintes a)																												0,0	0,0	0,0
Técnico Superior				214,0	7,0	1,0	80,7	113,3				9,0	7,0		14,0	12,0			3,0						13,9	14,9	125,6	364,1	489,7	
Assistente técnico, técnico de nível intermédio, pessoal administrativo					5,0	6,0	64,4	91,3	91,0	5,0		9,0			2,0	19,5			9,0	1,0					1,0	38,5	172,4	170,3	342,8	
Assistente operacional, operário, auxiliar							6,0	80,2				30,0			1,0	1,0											7,0	111,2	118,2	
Aprendizes e praticantes																												0,0	0,0	0,0
Informático																												0,0	0,0	0,0
Magistrado																												0,0	0,0	0,0
Diplomata																												0,0	0,0	0,0
Pessoal dos Serviços Externos do INE - assistente de residência																												0,0	0,0	0,0
Pessoal de Inspeção																												0,0	0,0	0,0
Pessoal de Investigação Científica																												0,0	0,0	0,0
Docente Ensino Universitário																												0,0	0,0	0,0
Docente Ensino Superior Politécnico																												0,0	0,0	0,0
Educ. Infância e Doc. do Ens. Básico e Secundário																												0,0	0,0	0,0
Médico																												0,0	0,0	0,0
Enfermeiro																												0,0	0,0	0,0
Téc. Diagnóstico e Terapêutica																												0,0	0,0	0,0
Técnico Superior de Saúde																												0,0	0,0	0,0
Chefia Tributária																												0,0	0,0	0,0
Pessoal de Administração Tributária																												0,0	0,0	0,0
Pessoal Aduaneiro																												0,0	0,0	0,0
Conservador e Notário																												0,0	0,0	0,0
Oficial dos Registos e do Notariado																												0,0	0,0	0,0
Oficial de Justiça																												0,0	0,0	0,0
Forças Armadas - Oficial b)																												0,0	0,0	0,0
Forças Armadas - Sargento b)																												0,0	0,0	0,0
Forças Armadas - Praça b)																												0,0	0,0	0,0
Polícia Judiciária																												0,0	0,0	0,0
Polícia de Segurança Pública - Oficial																												0,0	0,0	0,0
Polícia de Segurança Pública - Chefe de Polícia																												0,0	0,0	0,0
Polícia de Segurança Pública - Agente																												0,0	0,0	0,0
Guarda Nacional Republicana - Oficial																												0,0	0,0	0,0
Guarda Nacional Republicana - Sargento																												0,0	0,0	0,0
Guarda Nacional Republicana - Guarda																												0,0	0,0	0,0
Serviço Estrangeiros Fronteiras																												0,0	0,0	0,0
Guarda Prisional																												0,0	0,0	0,0
Outro Pessoal de Segurança c)																												0,0	0,0	0,0
Bombeiro																												0,0	0,0	0,0
Polícia Municipal																												0,0	0,0	0,0
<b>Total</b>	<b>0,0</b>	<b>0,0</b>	<b>0,0</b>	<b>214,0</b>	<b>12,0</b>	<b>7,0</b>	<b>151,1</b>	<b>284,8</b>	<b>91,0</b>	<b>5,0</b>	<b>8,0</b>	<b>48,0</b>	<b>7,0</b>	<b>0,0</b>	<b>17,0</b>	<b>32,5</b>	<b>0,0</b>	<b>0,0</b>	<b>0,0</b>	<b>0,0</b>	<b>12,0</b>	<b>1,0</b>	<b>0,0</b>	<b>0,0</b>	<b>14,9</b>	<b>53,4</b>	<b>313,0</b>	<b>645,6</b>	<b>958,6</b>	

**NOTAS:**

Considerar o total de dias completos de ausência ou períodos de meio dia:

a) Considerar os cargos abrangidos pelo Estatuto do Pessoal Dirigente (Lei nº 2/2004, de 15 de janeiro e 51/2005, de 30 e Agosto e republicado pela Lei nº 64/2011, de 22 de Dezembro);

b) Postos das carreiras militares dos três ramos das Forças Armadas (Exército, Marinha e Força Aérea);

c) Registrar outro pessoal de segurança não considerado nas carreiras ou grupos anteriores, incluindo os trabalhadores pertencentes aos corpos especiais SIS (Serviço de Informações de Segurança) e SIED (Serviço de Informações Estratégicas de Defesa);

**Quadro 16 : Contagem dos trabalhadores em greve durante o ano, por escalão de PNT e tempo de paralisação**

Identificação da greve			Motivo(s) da greve
Data	Âmbito (escolher da lista em baixo)		
31/01/2020	Adm.Pública-Geral		Este campo contém uma lista para o(s) motivo(s) da greve. Deve ser escolhido na lista definida pelo menos 1 motivo por greve.  101_AUMENTOS SALARIAIS
PNT (*)	Nº de trabalhadores em greve	Duração da paralisação (em hh/mm)	
35 horas	13	91:00	
40 horas			
42 horas			
Trabalho a tempo parcial (**)			
Outros			
Total	13	91:00	

Substituir dd-mm-aaaa pelo dia, mês e ano respectivo da greve

(\*) Período Normal de Trabalho

[Clicar em cima das células a amarelo na seta à direita para escolher o item correspondente da lista de valores disponível](#)

(\*\*) Artigo 68º da LTFP, aprovada em anexo à Lei nº 35/2014, de 20 de junho; Lei n.º 84/2015, de 7 de agosto

Identificação da greve			Motivo(s) da greve
Data	Âmbito (escolher da lista em baixo)		
dd-mm-aaaa			Este campo contém uma lista para o(s) motivo(s) da greve. Deve ser escolhido na lista definida pelo menos 1 motivo por greve.
PNT (*)	Nº de trabalhadores em greve	Duração da paralisação (em hh/mm)	
35 horas			
40 horas			
42 horas			
Trabalho a tempo parcial (**)			
Outros			
Total	0	0:00	

Substituir dd-mm-aaaa pelo dia, mês e ano respectivo da greve

(\*) Período Normal de Trabalho

[Clicar em cima das células a amarelo na seta à direita para escolher o item correspondente da lista de valores disponível](#)

(\*\*) Artigo 68º da LTFP, aprovada em anexo à Lei nº 35/2014, de 20 de junho; Lei n.º 84/2015, de 7 de agosto

Identificação da greve			Motivo(s) da greve
Data	Âmbito (escolher da lista em baixo)		
dd-mm-aaaa			Este campo contém uma lista para o(s) motivo(s) da greve. Deve ser escolhido na lista definida pelo menos 1 motivo por greve.
PNT (*)	Nº de trabalhadores em greve	Duração da paralisação (em hh/mm)	
35 horas			
40 horas			
42 horas			
Trabalho a tempo parcial (**)			
Outros			
Total	0	0:00	

Substituir dd-mm-aaaa pelo dia, mês e ano respectivo da greve

(\*) Período Normal de Trabalho

[Clicar em cima das células a amarelo na seta à direita para escolher o item correspondente da lista de valores disponível](#)

(\*\*) Artigo 68º da LTFP, aprovada em anexo à Lei nº 35/2014, de 20 de junho; Lei n.º 84/2015, de 7 de agosto

Identificação da greve			Motivo(s) da greve
Data	Âmbito (escolher da lista em baixo)		
dd-mm-aaaa			Este campo contém uma lista para o(s) motivo(s) da greve. Deve ser escolhido na lista definida pelo menos 1 motivo por greve.
PNT (*)	Nº de trabalhadores em greve	Duração da paralisação (em hh/mm)	
35 horas			
40 horas			
42 horas			
Trabalho a tempo parcial (**)			
Outros			
Total	0	0:00	

Substituir dd-mm-aaaa pelo dia, mês e ano respectivo da greve

(\*) Período Normal de Trabalho

[Clicar em cima das células a amarelo na seta à direita para escolher o item correspondente da lista de valores disponível](#)

(\*\*) Artigo 68º da LTFP, aprovada em anexo à Lei nº 35/2014, de 20 de junho; Lei n.º 84/2015, de 7 de agosto

Identificação da greve			Motivo(s) da greve
Data	Âmbito (escolher da lista em baixo)		
dd-mm-aaaa			Este campo contém uma lista para o(s) motivo(s) da greve. Deve ser escolhido na lista definida pelo menos 1 motivo por greve.
PNT (*)	Nº de trabalhadores em greve	Duração da paralisação (em hh/mm)	
35 horas			
40 horas			
42 horas			
Trabalho a tempo parcial (**)			
Outros			
Total	0	0:00	

Substituir dd-mm-aaaa pelo dia, mês e ano respectivo da greve

(\*) Período Normal de Trabalho

[Clicar em cima das células a amarelo na seta à direita para escolher o item correspondente da lista de valores disponível](#)

## Quadro 17: Estrutura remuneratória, por género

### A - Remunerações mensais ilíquidas (brutas)

#### Mês de referência: Dezembro

(Indicar o N.º de trabalhadores de acordo com a respectiva posição remuneratória, independentemente de terem ou não recebido a remuneração ou outros abonos no mês de Dezembro)

Género / Escalão de remunerações	Número de trabalhadores		
	Masculino	Feminino	Total
Até 500 €		1	1
501-1000 €	11	13	24
1001-1250 €	9	14	23
1251-1500 €	15	11	26
1501-1750 €	2	4	6
1751-2000€	3	2	5
2001-2250 €	4	9	13
2251-2500 €	2		2
2501-2750 €	1	1	2
2751-3000 €	4	2	6
3001-3250 €	1	1	2
3251-3500 €	2	3	5
3501-3750 €			0
3751-4000 €	2		2
4001-4250 €			0
4251-4500 €			0
4501-4750 €			0
4751-5000 €			0
5001-5250 €	1		1
5251-5500 €			0
5501-5750 €			0
5751-6000 €			0
Mais de 6000 €			0
<b>Total</b>	<b>57</b>	<b>61</b>	<b>118</b>

#### NOTAS:

- Deve indicar o numero de trabalhadores em cada escalão por género;
- O total do quadro 17 deve ser igual ao total dos quadros 1, 2, 3, 4, 12 e 13, por género;
- Não considerar os trabalhadores ausentes há mais de 6 meses e os trabalhadores que estão em licença;
- Remunerações mensais ilíquidas (brutas): Considerar remuneração mensal base ilíquida mais;
- Não incluir prestações sociais, subsídio de refeição e outros benefícios sociais;
- Não considerar o duodécimo do subsídio de natal.

### B - Remunerações máximas e mínimas dos trabalhadores a tempo completo

#### Período de referência: mês de Dezembro

Remuneração (€)	Euros	
	Masculino	Feminino
Mínima ( € )	791,91 €	645,07 €
Máxima ( € )	5 128,64 €	3 374,23 €

#### NOTA:

Na remuneração deve incluir o valor (euros) das remunerações, mínima e máxima; Reportar a remuneração mensal base ilíquida mais os suplementos regulares e/ou adicionais/ referen

## Quadro 18: Total dos encargos anuais com pessoal

Encargos com pessoal	Valor (Euros)
Remuneração base (*)	2 680 338,12 €
Suplementos remuneratórios	186 304,94 €
Prémios de desempenho	
Prestações sociais	119 335,60 €
Benefícios sociais	0,00 €
Outros encargos com pessoal (**)	929 845,05 €
<b>Total</b>	<b>3 915 823,71 €</b>

**Nota:**

Não incluir prestadores de serviços.

(\*) - incluindo o subsídio de férias e o subsídio de Natal.

(\*\*) registar:

- as indemnizações por férias não gozadas;
- as compensações por caducidade dos contratos dos trabalhadores saídos;
- os encargos da entidade patronal com a CGA e a Segurança Social;
- os abonos pagos ao trabalhador a aguardar aposentação até que a pensão passe a ser paga pela entidade competente.

## Quadro 18.1: Suplementos remuneratórios

Suplementos remuneratórios	Valor (Euros)
Trabalho suplementar (diurno e nocturno)	1 454,70 €
Trabalho normal nocturno	
Trabalho em dias de descanso semanal, complementar e feriados (*)	6 262,10 €
Isonção de horário de trabalho	98 488,06 €
Disponibilidade permanente	
Outros regimes especiais de prestação de trabalho (**)	
Risco, penosidade e insalubridade	
Fixação na periferia	
Trabalho por turnos	
Abono para falhas	2 162,21 €
Participação em reuniões	2 413,15 €
Ajudas de custo	32 032,29 €
Representação	41 564,03 €
Secretariado	1 399,56 €
Outros suplementos remuneratórios (***)	528,84 €
<b>Total</b>	<b>186 304,94 €</b>

**Nota:**

(\*) - caso não tenha sido incluído em trabalho suplementar (diurno e nocturno);

(\*\*) - incluir também tempo prolongado na carreira médica e suplemento de comando;

(\*\*\*) - incluir também o subsídio de residência.

## Quadro 18.2: Encargos com prestações sociais

Prestações sociais	Valor (Euros)
Subsídios no âmbito da protecção da parentalidade (maternidade, paternidade e adopção)	
Abono de família	3 033,01 €
Subsídio de educação especial	
Subsídio mensal vitalício	
Subsídio para assistência de 3ª pessoa	
Subsídio de funeral	
Subsídio por morte	
Acidente de trabalho e doença profissional	
Subsídio de desemprego	
Subsídio de refeição	114 952,23 €
Outras prestações sociais	1 350,36 €
<b>Total</b>	<b>119 335,60 €</b>

## Quadro 18.3: Encargos com benefícios sociais

Benefícios de apoio social	Valor (Euros)
Grupos desportivos/casa do pessoal	
Refeitórios	
Subsídio de frequência de creche e de educação pré-escolar	
Colónias de férias	
Subsídio de estudos	
Apoio socio-económico	
Outros benefícios sociais	
<b>Total</b>	<b>0,00 €</b>

## Quadro 19: Número de acidentes de trabalho e de dias de trabalho perdidos com baixa durante o ano, por gênero

Acidentes de trabalho		No local de trabalho						In itinere					
		Total	Inferior a 1 dia (sem dar lugar a baixa)	1 a 3 dias de baixa	4 a 30 dias de baixa	Superior a 30 dias de baixa	Mortal	Total	Inferior a 1 dia (sem dar lugar a baixa)	1 a 3 dias de baixa	4 a 30 dias de baixa	Superior a 30 dias de baixa	Mortal
Nº total de acidentes de trabalho (AT) ocorridos no ano de referência	M	1				1	0						
	F	1	1				2	1		1			
Nº de acidentes de trabalho (AT) com baixa ocorridos no ano de referência	M	1				1	0						
	F	0					0						
Nº de dias de trabalho perdidos por acidentes ocorridos no ano	M	91				91	5			5			
	F	0					0						
Nº de dias de trabalho perdidos por acidentes ocorridos em anos anteriores	M	0					0						
	F	0					0						

### Notas:

Considerar os acidentes de trabalho registrados num auto de notícia.

O "Nº total de acidentes" refere-se ao total de ocorrências, com baixa, sem baixa e mortais. O "Nº de acidentes com baixa" exclui os mortais. Excluir os acidentes mortais

no cálculo dos dias de trabalho perdidos na sequência de acidentes de trabalho.

**Quadro 20: Número de casos de incapacidade declarados durante o ano, relativamente aos trabalhadores vítimas de acidente de trabalho**

Casos de incapacidade	Nº de casos
Casos de incapacidade permanente:	0
- absoluta	
- parcial	
- absoluta para o trabalho habitual	
Casos de incapacidade temporária e absoluta	
Casos de incapacidade temporária e parcial	
Total	0



## Quadro 21: Número de situações participadas e confirmadas de doença profissional e de dias de trabalho perdidos durante o ano

Doenças profissionais		Nº de casos	Nº de dias de ausência
Código(*)	Designação		

**Nota:**

(\*) - Conforme lista constante do DR nº 6/2001, de 3 de Maio, actualizado pelo DR nº 76/2007, de 17 de Julho.

## Quadro 22: Número e encargos das actividades de medicina no trabalho ocorridas durante o ano

Actividades de medicina no trabalho	Número	Valor (Euros)
Total dos exames médicos efectuados:	127	0,00 €
Exames de admissão	4	
Exames periódicos	93	
Exames ocasionais e complementares	30	
Exames de cessação de funções		
Despesas com a medicina no trabalho (*)		5 304,75 €
Visitas aos postos de trabalho	2	

**Nota:**

(\*) incluir os montantes pagos aos médicos, enfermeiros, outros técnicos de saúde e técnicos de higiene e segurança no trabalho que prestaram serviço durante o ano, desde que não tenham sido contabilizados no quadro 1. ("pessoas ao serviço em 31 de Dezembro"), as despesas efectuadas com a aquisição de medicamentos, meios auxiliares de diagnóstico, exames médicos e todo e qualquer gasto relacionado com a medicina do trabalho, à exceção dos montantes investidos em infraestruturas.

**Quadro 23: Número de intervenções das comissões de segurança e saúde no trabalho ocorridas durante o ano, por tipo**

Segurança e saúde no trabalho Intervenções das comissões	Número
Reuniões da Comissão	
Visitas aos locais de trabalho	2
Outras	2

## Quadro 24: Número de trabalhadores sujeitos a acções de reintegração profissional em resultado de acidentes de trabalho ou doença profissional durante o ano

Segurança e saúde no trabalho Acções de reintegração profissional	Número
Alteração das funções exercidas	
Formação profissional	
Adaptação do posto de trabalho	
Alteração do regime de duração do trabalho	
Mobilidade interna	

**Nota:**

Artigo 23º do Decreto-Lei nº 503/99, de 20 de Novembro, alterado pelo Decreto-Lei nº 50-C/2007, de 6 de Março e pela Lei nº 64-A/2008, de 31 de Dezembro.

## Quadro 25: Número de acções de formação e sensibilização em matéria de segurança e saúde no trabalho

Segurança e saúde no trabalho Acções de formação	Número
Acções realizadas durante o ano	2
Trabalhadores abrangidos pelas acções realizadas	31

## Quadro 26: Custos com a prevenção de acidentes e doenças profissionais durante o ano

Segurança e saúde no trabalho Custos	Valor (Euros)
Encargos de estrutura de medicina e segurança no trabalho (a)	923,87 €
Equipamento de protecção (b)	23 651,51 €
Formação em prevenção de riscos (c)	0,00 €
Outros custos com a prevenção de acidentes e doenças profissionais (d)	3 129,00 €

**Nota:**

(a) Encargos na organização dos serviços de segurança e saúde no trabalho e encargos na organização / modificação dos espaços de trabalho

(b) Encargos na aquisição de bens ou equipamentos

(c) Encargos na formação, informação e consulta

(d) Incluir única e exclusivamente os encargos com a criação e manutenção de estruturas destinadas à medicina do trabalho e à segurança do trabalhador no exercício da sua profissão.

**Quadro 27: Contagem relativa a participações em acções de formação profissional durante o ano, por tipo de acção, segundo a duração**

Tipo de acção/duração	Menos de 30 horas	De 30 a 59 horas	de 60 a 119 horas	120 horas ou mais	Total
Internas	196				196
Externas	323	1			324
<b>Total</b>	<b>519</b>	<b>1</b>	<b>0</b>	<b>0</b>	<b>520</b>

**Notas:**

Relativamente às acções de formação profissional realizadas durante o ano e em que tenham participado os efectivos do serviço, considerar como:

- acção interna, organizada pela entidade;
- acção externa, organizada por outras entidades;
- N.º de participações = n.º trabalhadores na acção 1 + n.º trabalhadores na acção 2 +...+ n.º trabalhadores na acção n (exemplo: se o mesmo trabalhador participou em 2 acções diferentes ou iguais com datas diferentes, conta como 2 participações);

**Quadro 28: Contagem relativa a participações em acções de formação durante o ano, por grupo/cargo/carreira, segundo o tipo de acção**

Grupo/cargo/carreira/ Nº de participações e de participantes	Acções internas		Acções externas		TOTAL	
	Nº de participações	Nº de participantes	Nº de participações	Nº de participantes	Nº de participações (*)	Nº de participantes (**)
Representantes do poder legislativo e de órgãos executivos					0	
Dirigente superior de 1º grau a)			3		3	1
Dirigente superior de 2º grau a)			3		3	1
Dirigente intermédio de 1º grau a)	1		21		22	3
Dirigente intermédio de 2º grau a)	26		23		49	6
Dirigente intermédio de 3º grau e seguintes a)					0	
Técnico Superior	84		127		211	44
Assistente técnico, técnico de nível intermédio, pessoal administrativo	77		127		204	58
Assistente operacional, operário, auxiliar	8		13		21	9
Aprendizes e praticantes					0	
Informático			7		7	2
Magistrado					0	
Diplomata					0	
Pessoal dos Serviços Externos do MNE - administrativo					0	
Pessoal dos Serviços Externos do MNE - operacional					0	
Pessoal de Inspeção					0	
Pessoal de Investigação Científica					0	
Docente Ensino Universitário					0	
Docente Ensino Superior Politécnico					0	
Educ. Infância e Doc. do Ens. Básico e Secundário					0	
Médico					0	
Enfermeiro					0	
Téc. Diagnóstico e Terapêutica					0	
Técnico Superior de Saúde					0	
Chefia Tributária					0	
Pessoal de Administração Tributária					0	
Pessoal Aduaneiro					0	
Conservador e Notário					0	
Oficial dos Registos e do Notariado					0	
Oficial de Justiça					0	
Forças Armadas - Oficial b)					0	
Forças Armadas - Sargento b)					0	
Forças Armadas - Praça b)					0	
Polícia Judiciária					0	
Polícia de Segurança Pública - Oficial					0	
Polícia de Segurança Pública - Chefe de Polícia					0	
Polícia de Segurança Pública - Agente					0	
Guarda Nacional Republicana - Oficial					0	
Guarda Nacional Republicana - Sargento					0	
Guarda Nacional Republicana - Guarda					0	
Serviço Estrangeiros Fronteiras					0	
Guarda Prisional					0	
Outro Pessoal de Segurança c)					0	
Bombeiro					0	
Polícia Municipal					0	
<b>Total</b>	<b>196</b>		<b>324</b>		<b>520</b>	<b>124</b>

Totais devem ser iguais aos do Q. 27

**Notas:**

(\*) - N.º de participações = n.º trabalhadores na acção 1 + n.º trabalhadores na acção 2 +...+ n.º trabalhadores na acção n (exemplo: se o mesmo trabalhador participou em 2 acções diferentes ou iguais com datas diferentes, conta como 2 participações);

(\*\*) - Considerar o total de trabalhadores que, em cada grupo/cargo/carreira, participou em pelo menos 1 acção de formação (exemplo: se o mesmo trabalhador participou em 2 acções diferentes ou iguais com datas diferentes, conta apenas como 1 participante);

a) Considerar os cargos abrangidos pelo Estatuto do Pessoal Dirigente (Leis nº 2/2004, de 15 de Janeiro e 51/2005, de 30 de Agosto e republicado pela Lei nº 64/2011, de 22 de Dezembro);

b) Postos das carreiras militares dos três ramos das Forças Armadas (Exército, Marinha e Força Aérea);

c) Registrar outro pessoal de segurança não considerado na carreira ou grupos anteriores, incluindo os trabalhadores pertencentes aos corpos especiais SIS (Serviço de Informações de Segurança) e SIED (Serviço de Informações Estratégicas de Defesa);

**Quadro 29: Contagem das horas dispendidas em formação durante o ano, por grupo/cargo/carreira, segundo o tipo de acção**

Grupo/cargo/carreira/ d'Espendidas	Horas	Horas d'Espendidas em acções internas	Horas d'Espendidas em acções externas	Total de horas em acções de formação
Representantes do poder legislativo e de órgãos executivos				0:00
Dirigente superior de 1º grau a)			14:30	14:30
Dirigente superior de 2º grau a)			7:30	7:30
Dirigente intermédio de 1º grau a)		1:00	64:30	65:30
Dirigente intermédio de 2º grau a)		21:00	114:30	135:30
Dirigente intermédio de 3º grau e seguintes a)				0:00
Técnico Superior		67:30	646:30	714:00
Assistente técnico, técnico de nível intermédio, pessoal administrativo		110:30	379:00	489:30
Assistente operacional, operário, auxiliar		8:00	27:00	35:00
Aprendizes e praticantes				0:00
Informático			70:00	70:00
Magistrado				0:00
Diplomata				0:00
Pessoal dos Serviços Externos do MNE - administrativo				0:00
Pessoal dos Serviços Externos do MNE - operacional				0:00
Pessoal de Inspeção				0:00
Pessoal de Investigação Científica				0:00
Docente Ensino Universitário				0:00
Docente Ensino Superior Politécnico				0:00
Educ. Infância e Doc. do Ens. Básico e Secundário				0:00
Médico				0:00
Enfermeiro				0:00
Téc. Diagnóstico e Terapêutica				0:00
Técnico Superior de Saúde				0:00
Chefia Tributária				0:00
Pessoal de Administração Tributária				0:00
Pessoal Aduaneiro				0:00
Conservador e Notário				0:00
Oficial dos Registos e do Notariado				0:00
Oficial de Justiça				0:00
Forças Armadas - Oficial b)				0:00
Forças Armadas - Sargento b)				0:00
Forças Armadas - Praça b)				0:00
Polícia Judiciária				0:00
Polícia de Segurança Pública - Oficial				0:00
Polícia de Segurança Pública - Chefe de Polícia				0:00
Polícia de Segurança Pública - Agente				0:00
Guarda Nacional Republicana - Oficial				0:00
Guarda Nacional Republicana - Sargento				0:00
Guarda Nacional Republicana - Guarda				0:00
Serviço Estrangeiros Fronteiras				0:00
Guarda Prisional				0:00
Outro Pessoal de Segurança c)				0:00
Bombeiro				0:00
Polícia Municipal				0:00

**Notas:**

Considerar as horas dispendidas por todos os efectivos do serviço em cada um dos tipos de acções de formação realizadas durante o ano;

a) Considerar os cargos abrangidos pelo Estatuto do Pessoal Dirigente (Leis nº 2/2004, de 15 de Janeiro e 51/2005, de 30 de Agosto e republicado pela Lei nº 64/2011, de 22 de Dezembro);

b) Postos das carreiras militares dos três ramos das Forças Armadas (Exército, Marinha e Força Aérea);

c) Registrar outro pessoal de segurança não considerado nas carreiras ou grupos anteriores, incluindo os trabalhadores pertencentes aos corpos especiais SIS (Serviço de Informações de Segurança) e SIED (Serviço de Informações Estratégicas de Defesa);

**Quadro 30: Despesas anuais com formação**

Tipo de acção/valor	Valor (Euros)
Despesa com acções internas	0,00 €
Despesa com acções externas	7 658,70 €
<b>Total</b>	<b>7 658,70 €</b>

**Notas:**

i) Considerar as despesas efectuadas durante ano em actividades de formação e suportadas pelo orçamento da entidade;



### Quadro 31: Relações profissionais

Relações profissionais	Número
Trabalhadores sindicalizados	17
Elementos pertencentes a comissões de trabalhadores	0
Total de votantes para comissões de trabalhadores	0

### Quadro 32: Disciplina

Disciplina	Número
Processos transitados do ano anterior	
Processos instaurados durante o ano	
Processos transitados para o ano seguinte	
Processos decididos - total:	0
* Arquivados	
* Repreensão escrita	
* Multa	
* Suspensão	
* Demissão (1)	
* Despedimento por facto imputável ao trabalhador (2)	
* Cessação da comissão de serviço	

Notas:

(1) - para trabalhadores Nomeados

(2) - para trabalhadores em Contratos de Trabalho em Funções Públicas